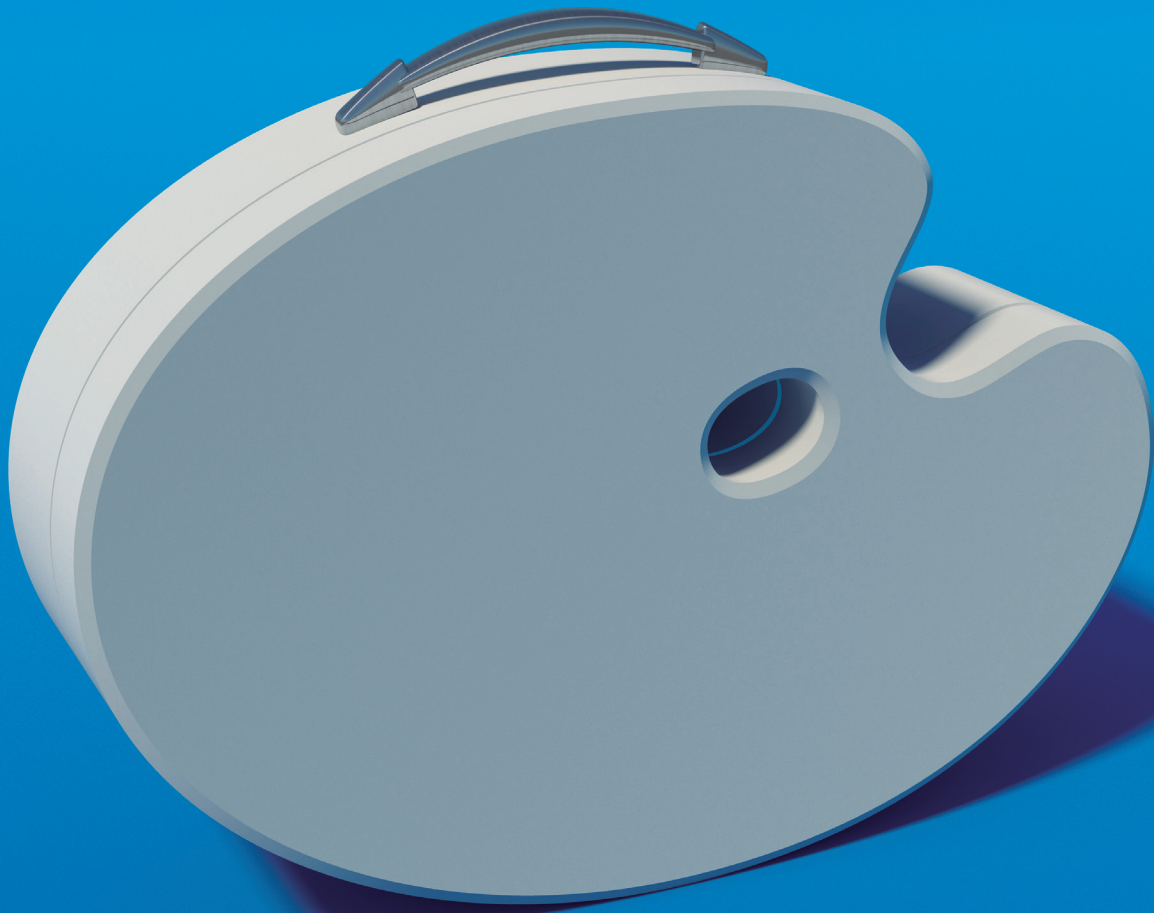


TRA  
VES  
IAS

MUELLE DE LEVANTE \_ 20 AÑOS









TRA  
VES  
IAS

MUELLE DE LEVANTE \_ 20 AÑOS

## EXPOSICIÓN

### ATARAZANAS DE VALENCIA

23 de octubre 2014 \_ 10 de enero 2015

### COMISARIOS

Paco de la Torre y Juan Lagardera

### ARTISTAS

Enric Balanzà, Andrea Bloise, Calo Carratalá,  
Fernando Cordón, Juan Cuéllar, Paco de la Torre,  
Dis Berlin, Antoni Domènech, Pedro Esteban,  
Damián Flores, Alberto Gálvez, Carlos García-Alix,  
La Mutua Artística, Ángel Mateo Charris, Tomás  
Mendoza, Joël Mestre, Roberto Mollá, Jordi Ribes,  
Antonio Rojas, Gino Rubert, Gonzalo Sicre, Jorge  
Tarazona, Santi Tena, Teresa Tomás y Aurelia Villalba

### MONTAJE

Art i Clar

### SEGUROS

Mapfre

## CATÁLOGO

### EDITA

AJUNTAMENT DE VALÈNCIA

Delegación de Cultura

Servicio de Publicaciones

### TEXTOS

Paco de la Torre y Juan Lagardera

### DISEÑO GRÁFICO E IMAGEN DE PORTADA

L3C Multimedia

### IMPRESIÓN

Romeu S.L.

© de cada texto, sus autores, 2014

© de la presente edición, Ajuntament de València

Depósito legal: V-2440-2014

ISBN: 978-84-9089-007-3

### AGRADECIMIENTOS

Mapfre Seguros, Hotel Abba Acteón, Hotel La Marina Atarazanas, Swett Hoteles, Arte10.com, Valencia City, OFP Observatorio de la Figuración Postconceptual, Departamento de Pintura de la facultad de BBAA de la UPV, Centro de Arte Caja de Burgos CAB, Colección Ars Fundum, Tono Herrero, Salvador R. Estruch, Noemi Rubio y Guillermo Salafranca.

Queda prohibido reproducir, plagiar, distribuir o comunicar públicamente en todo o en parte, una obra literaria, artística o científica, o su transformación, interpretación o ejecución artística fijada en cualquier tipo de soporte o comunicada a través de cualquier medio, sin la autorización de los titulares de los correspondientes derechos de propiedad intelectual o de sus cesionarios. Se advierte que en caso de infringir dicha prohibición, se incurrirá en un delito relativo a la propiedad intelectual de lo previsto y penado en el artículo 270 del Código Penal.

ORGANIZA



PATROCINA









Hace veinte años el inquieto Club Cultural del diario Levante de Valencia, impulsó una importante exposición de jóvenes pintores que se denominó *Muelle de Levante*. Aquella exposición mostró el esplendor de una escuela de jóvenes artistas que tomaron la figuración como una forma creativa y como respuesta a otras corrientes dominantes en el arte contemporáneo.

Dos décadas después, y bajo la coordinación de Paco de la Torre y Juan Lagardera, las Atarazanas acogen una nueva exposición que rinde homenaje a *Muelle de Levante*. Un total de 25 artistas, mayoritariamente valencianos o muy vinculados a nuestra tierra, participan en esta nueva muestra que apela a la pervivencia individual de cada uno de los artistas, quienes han llevado a cabo diversas *Travesías* estéticas.

Veinte años apenas son nada en la evolución de la pintura, que sigue vigente a pesar de quienes han augurado su decadencia, si bien a lo largo de ese tiempo ha podido transformar los lenguajes en los que se expresan los artistas.

En este histórico y emblemático espacio cultural de las Atarazanas encontramos una muestra de la madurez a la que han llegado los excelentes pintores figurativos que zarparon desde los muelles valencianos.

RITA BARBERÁ NOLLA  
Alcaldesa de Valencia

Fa vint anys l'inquiet Club Cultural del diari Levante de València, va impulsar una important exposició de jòvens pintors que es va denominar *Moll de Llevant*. Aquella exposició va mostrar l'esplendor d'una escola de jòvens artistes que van prendre la figuració com una forma creativa i com a resposta a altres corrents dominants en l'art contemporani.

Dos dècades després, i davall la coordinació de Paco de la Torre i Juan Lagardera, les Drassanes acullen una nova exposició que rendix homenatge a *Moll de Llevant*. Un total de 25 artistes, majoritàriament valencians o molt vinculats a la nostra terra, participen en esta nova mostra que apel·la a la pervivència individual de cada un dels artistes, els quals han dut a terme diverses *Travessies* estètiques.

Vint anys a penes són res en l'evolució de la pintura, que continua vigent a pesar dels qui han augurat la decadència d'esta, encara que al llarg d'eixe temps ha pogut transformar els llenguatges en què s'expressen els artistes.

En este històric i emblemàtic espai cultural de les Drassanes trobem una mostra de la maduresa a la qual han arribat els excel·lents pintors figuratius que van salpar des dels molls valencians.

RITA BARBERÁ NOLLA  
Alcaldessa de València



Un total de veinticinco artistas, pintores, participan en la muestra *Travesías* que impulsa la Delegación de Cultura del Ayuntamiento de Valencia. Se rinde así un merecido culto a la exposición organizada hace veinte años en nuestra ciudad, *Muelle de Levante*, que reivindicó la pintura figurativa en un momento de hegemonía del llamado arte conceptual. *Muelle* entonces y *Travesías* ahora, demuestran sin embargo la pervivencia de la pintura y defiende las diversas corrientes de la figuración como lenguajes expresivos del arte contemporáneo. Pintura de gusto formal pero que también ha ganado en complejidad semántica. No estamos ante un mero ejercicio esteticista ni ante el *retour à l'ordre* tradicional, sino ante nuevas formas de entender la modernidad sin renunciar a la llamada de la pintura-pintura. Formas surrealistas, imágenes extraídas de la tradición del cine o del cómic, de la arquitectura racionalista o evocadas por la literatura nutren los cuadros que podemos disfrutar en las Atarazanas. *Travesías* que sobrevienen después de zarpar del muelle de Levante, y que muestran de nuevo que Valencia es un foco creativo importante, como ya lo fue con los impresionistas y naturalistas en el periodo de entresiglos, con la modernidad representada por los integrantes del grupo Parpalló, con la formidable respuesta del comprometido Pop-art valenciano o con la perseverancia de nuestros nuevos pintores en la actualidad.

MARÍA IRENE BENEYTO

Teniente de alcalde delegada de Cultura

Un total de vint-i-cinc artistes, pintors, participen en la mostra *Travessies* que impulsa la Delegació de Cultura de l'Ajuntament de València. Es rendix així un merescut culte a l'exposició organitzada fa vint anys a la nostra ciutat, *Moll de Llevant*, que va reivindicar la pintura figurativa en un moment d'hegemonia de l'anomenat art conceptual. El *Moll* en aquell moment, i *Travessies* ara, demostren, tanmateix, la pervivència de la pintura i defén els diversos corrents de la figuració com a llenguatges expressius de l'art contemporani. Pintura de gust formal però que també ha guanyat en complexitat semàntica. No estem davant d'un mer exercici esteticista ni davant el *retour à l'ordre* tradicional, sinó davant de noves formes d'entendre la modernitat sense renunciar a la crida de la pintura-pintura. Formes surrealistes, imatges extretes de la tradició del cinema o del còmic, de l'arquitectura racionalista o evocades per la literatura nodriren els quadres que podem gaudir a les Drassanes. *Travessies* que sobrevenen després de salpar del moll de Llevant, i que mostren de nou que València és un nucli creatiu important, com ja ho va ser amb els impressionistes i naturalistes en el període d'entresigles, amb la modernitat representada pels integrants del grup Parpalló, amb la formidable resposta del compromès Pop-art valencià o amb la perseverança dels nostres nous pintors en l'actualitat.

MARÍA IRENE BENEYTO

Tinent d'alcalde delegada de Cultura

TRAVESÍAS,  
20 AÑOS DESPUÉS

juan lagardera

Han pasado dos décadas. Somos más viejos. Nos hemos comido la juventud y la plenitud. Casi todos los que participamos en aquella exposición, *Muelle de Levante*, oscilábamos entre los treinta y pocos o la cuarentena. Veinte años después, andamos en ese momento tan atribulado de la edad adulta, de los cuarenta y muchos a los casi sesenta, justo antes de doblar el cabo que nos lleva a la etapa del jubileo. Básicamente ya no estamos para perder el tiempo y se supone que somos más sabios para frenar el resentimiento, domesticar la ira y reconocer lo verdaderamente valioso.

La pintura, sin embargo, no es como el cine o la buena arquitectura, que suelen mejorar siempre en manos de creadores maduros. La pintura, en ocasiones, es fruto de un raptó juvenil. Y son muy pocos los artistas plásticos que consiguen evolucionar bien y en continuidad. Picasso, precisamente, está considerado el creador de referencia durante el siglo XX por su capacidad camaleónica.

Picasso es bueno en casi todos sus periodos, y los tiene muy diferentes. A su colega de éxitos cubistas, Braque, le pasa lo contrario. Pero hay quien siempre hace lo mismo y resulta muy difícil establecer la jerarquía entre sus obras: dado que el arte contemporáneo ha primado la novedad y la ruptura como valor, entonces se suele subrayar el primer gesto de un estilo característico como el más importante para la historiografía. A veces, sin embargo, no es así, por más que se empeñen algunos expertos; hay artistas que consiguen ser reconocibles en su obra muy pronto y van mejorando, madurando esa misma singularidad durante un largo periodo.

Este preámbulo viene a cuento de la significación de la exposición *Travesías*, pues en primera instancia su objeto no es otro que rendir homenaje a la que fue la primera gran andadura colectiva de aquel grupo de pintores, corriendo el año 1994 y que se llamó *Muelle de Levante*. Partimos de Valencia y surcamos hacia el Círculo de Blanca Sánchez en Madrid, a la Palma de los Pinya, Murcia y Almería. Nadie quiso entonces, y menos ahora, postular una corriente, definir una escuela o agrupar en zafarrancho a los últimos pintores de todas las filipinas. Lo dejó bien escrito en su momento el comisario y teórico de aquel enrolamiento, Juan Manuel Bonet: no hubo pretensión alguna de manifiesto. Y ahora, de ningún modo.

Lo que consta es que en aquel año se propuso una amplia muestra colectiva tras quedar patente que en la ciudad de Valencia y en diversas ramificaciones –Cartagena, por ejemplo–, un grupo de artistas de edades coetáneas había decidido firmemente expresarse a través de la pintura, de rasgos figurativos así como de múltiples y dispares fuentes, mundos personales y conceptos. La contingencia tenía un enorme poder de irradiación. El Club Diario Levante que un servidor coordinaba desde su nacimiento, entendió que había que dar voz a aquella corriente. Otros productores como el galerista Ramón Alcaraz (My name's Lolita Art), el propio Bonet (que posteriormente dirigió el IVAM y el Reina Sofía), o la sala de la Universitat de Valencia al mando de Salvador Albiñana, ya llevaban un tiempo liderando diversos fragmentos del grupo.

El núcleo valenciano, con el apoyo de los corpúsculos cartagineses, resultó tener eco más allá. En Sevilla, galeristas como Rafael Ortiz fueron sensibles a la pintura con nuevos renglones. Y en Santander lo hizo Juan Riancho en su singladura de Siboney. Y en Madrid fue (es) la galería Estampa de Manuel Cuevas. Para sorpresa de todos, en Barcelona el crítico de *La Vanguardia*, Juan Buñill, creó el concepto metarrealista para aglutinar otro movimiento con foco barcelonés, en pleno mandarinato del minimalismo matérico y el *happening* comprometido.

Todo eso ocurría en las cercanías del año 94. Aquella vuelta a la pintura, como tantas anteriores, volvió a ser considerada un retorno al orden conservador. De la estética conservadora, se entiende, porque al conservador rico de “buen” gusto radical se le consiente todo.

En cualquier caso, en la pintura contemporánea ya había llovido mucho: la nueva objetividad o el realismo mágico, cuya muestra de Marga Paz en el IVAM de Bonet dejó a muchos con la boca abierta, confrontado al expresionismo alemán como el pop-art hizo frente a la abstracta escuela neoyorquina o aquí el arte social frente al informalismo, por más que un artista como Manolo Valdés haya consumido después miles de metros de arpillera para esbozos figurativos en su particular vía de síntesis.

En España, también, los 80 de la “movida” fueron figurativos, reagrupados por Gordillo, con artistas muy influyentes para los jóvenes posteriores como Alcolea, Campano –sus trabajos sobre Poussin–, Albacete, Quejido, Miquel Navarro, Carlos Franco o, sobre todos, Pérez Villalta. Mientras, en Sevilla surgía un grupo puente que depura de excesos expresivos la pintura y le incorpora una fuerte carga semántica: Chema Cobo, Curro González, Patricio Cabrera, el agitador Rogelio López Cuenca, Agredano, Paneque... la interminable lista de La Máquina Española del atildado galerista Pepe Cobo, algunos de los cuales recalaron en la Fúcares de Norberto Dotor, vivero de diferentes y atrevidos pintores por entonces como Juan Ugalde u Oriol Vilapuig.

Desde luego había simientes y fermentos para que se dieran aquellas circunstancias pictoricistas. Veníamos de la Escuela de Londres –Bacon, Freud, Auerbach, Kitaj...–, se difundía la obra de Morandi y los metafísicos italianos de *Valori Plastici*, mucho más incluso que la Transvanguardia... Se redescubría a Balthus, a los realistas rusos –Deineka, defendido con entusiasmo por el genial Quico Rivas mucho antes de la retrospectiva en la fundación Juan March que llevó a cabo Manuel Fontán... El Reina traía a Richter, Vicent Todolí había apostado por Sigmar Polke en el Carmen, artistas todavía más orillados como los checos del Grupo Normal: Milan Kunc, Jan Knap o Peter Angermann, exponían en Valencia con otro March, Tomás, o los norteamericanos Georges Condo y David Salle se mostraban con normalidad en el espacio de Soledad Lorenzo, mientras Salvo o Dokoupil se paseaban por aquí gracias a los tinerfeños de la galería Leyendecker.

Así que no inventamos nada ni lo pretendíamos. Ya está dicho hasta el hartazgo. Fue una feliz y nutrida coincidencia, una suma de contingencias de orden estético.

¿Y qué ha pasado de entonces acá, en estos veinte años?

La mayoría de aquellos jóvenes han seguido pintando, con mayor o menor fortuna en el mercado del arte. De aquel grupo, algunos como Manuel Sáez, el mencionado Vilapuig, Marcelo Fuentes o Joan Sebastian se han descabalgado. Otros que nunca estuvieron y pudieron estarlo –Xisco Mensua, Chema López...– siempre han preferido caminar en solitario porque entienden que su carga intelectual, en una suerte de estética antropológica, les convierte en post-pintores. Antoni Domènech, en cambio, ha llevado su poética hasta el extremo de transformarla en esculturas, mientras José Vicente Martín, tan amigo de los movimientos iconoclastas de raíz dadaísta, ha sucumbido a la fotografía en su obra amparada por La Mutua Artística.

Se han sumado, en cambio, algunos pintores que debieron estar y por diversas razones perdieron aquel barco. Otros se han reagrupado más tarde: La literatura y la arquitectura racionalista de Damián Flores, la cinematografía negra de Carlos García-Alix, la metapintura de Alberto Gálvez o el surrealismo teatral de Gino Rubert junto a la vía sacra de Pedro Esteban, y las relecturas de la historia de la pintura de Tomás Mendoza con el Bosco y de Jordi Ribes con sus referencias personales.

Todos los demás han seguido madurando, cada uno dentro de sus coordenadas: hopperianas en Charris, más pop en Cuéllar o Joël Mestre; cada vez más richterianas en Sicre... suplantando a la fotografía como es el caso de Balanzà o al cine como lo hace Santi Tena –quien veinte años después sigue siendo Santi... Hay ecos constructivos y futuristas en Roberto Mollá o en Tarazona, más metapintura paisajista en Carratalá, e infinitas variables de lo surreal en Andrea Bloise, Cordón, Paco de la Torre, Teresa Tomás, Rojas, Aurelia Villalba o Dis Berlin, el capitán de la nave.

Mariano, quizás porque actuó en el escenario plástico desde muy joven, ha sido siempre un poco el padre espiritual de la tripulación, más bien su Ulises, pues fue en la galería Caballo de Troya, junto a Mónica Roig, desde donde organizó una gran ofensiva artística en los 90. Mariano Dis pone el carácter, pero los cartulanos los ha venido custodiando como oro en paño Paco de la Torre.

A él se debe esta parada en la taberna-fonda del Almirante Benbow, a su tesis doctoral de cientos de páginas dedicada a la aventura de estos pintores que ha trasladado al mundo digital y a la que llama *figuracionpostconceptual.com*. Ha sido el guardián entre el centeno, el Frodo tolkiniano. Veinte años después que cada cual juzgue, vea y disfrute. Hay donde elegir: de aquel muelle situado en Levante y hoy cubierto por las aguas partieron muchas rutas, en travesías y singladuras personales cuyas resonancias y ecos pueden volverse a ver por unas semanas en las imponentes naves góticas que servían de atarazanas, el espacio conspicuo para los calafates medievales.

**JUAN LAGARDERA** (Xàtiva, 1958). Gestor cultural, editor y consultor estratégico. Cursó estudios de Historia en la Universitat Autònoma de Barcelona. Ha trabajado a lo largo de más de veinticinco años en las redacciones de *Noticias al Día*, *Las Provincias* y *Levante-EMV*, periódico este último del que fue redactor-jefe de Opinión así como editor de su suplemento dominical y de las páginas de crítica de arte. Ha sido corresponsal de cultura de *La Vanguardia* en Valencia durante siete años, y ha colaborado de forma asidua para RTVE en Valencia, Canal 9 y TV del Mediterráneo. Premio de Periodismo del Colegio de Arquitectos de la Comunidad Valenciana. Es columnista habitual en la sección de Cultura del diario *Las Provincias*. Como editor ha sido responsable de múltiples publicaciones, de revistas periódicas como *Valencia City* o *Tendencias de Diseño* a libros y catálogos como la *Guía del Museo de Bellas Artes de Valencia*, los volúmenes de *Donaciones* y de *Pintura* del IVAM, el libro sobre *La Lonja de Valencia. Patrimonio de la Humanidad* o la colección de libros-guías sobre los museos municipales de Valencia. Así mismo, produjo la página web de la Casa-Museo Blasco Ibáñez. Durante nueve años fue director del centro cultural y la sala de exposiciones del diario Levante –desde su fundación en 1990–. Ha sido comisario de diversas muestras temáticas y artísticas en el IVAM de Valencia (Racionalismo valenciano, Ramón Esteve, A-cero, Francesc Guillamet, Al Vapor), en el MuVIM (Dos siglos de industrialización valenciana), el Palau de la Música, las Atarazanas, la Universidad Politécnica, el MUA (Museo de la Universidad de Alicante) o para el pabellón del IVAJ en la feria Arco de Madrid. Por la actividad plástica desarrollada en el mencionado centro cultural, donde llegó a organizar cerca de un centenar de exposiciones y editar más de una treintena de catálogos, recibió la medalla de la Facultad de Bellas Artes de San Carlos de Valencia. Dicha actividad dio también como fruto la importante colección de pintura contemporánea que posee el periódico Levante. En la actualidad desarrolla trabajos de Comunicación Estratégica para la consultora nacional Quantum Leap.

A TRAVÉS

paco de la torre



*Muelle de Levante* fue una exposición originada por la aparición, a principio de la década de los años 1990, de un amplio grupo de pintores en el eje Madrid-Valencia-Cartagena que compartían ciertas claves conceptuales y plásticas desde iniciativas individuales. Lo relevante del caso es que la gran mayoría de aquellos autores siguen hoy en activo, han desarrollado una producción artística basada en aquellas ideas y, a pesar de esta larga travesía, mantienen su rumbo. Desde su celebración en 1994, probablemente, *Muelle de Levante* se ha convertido en uno de los referente de la reciente pintura figurativa española. *Travesías* conmemora estos veinte años a través de una visión sobre el presente de aquel fenómeno pictórico.

El contexto en el que se celebró *Muelle de Levante*, el periodo comprendido entre finales de los años ochenta y principio de los noventa, se caracterizó por un traumático cambio de paradigma en el terreno artístico. Las disciplinas clásicas, como la escultura y pintura, sufrirían una gran crisis que derivó en la pérdida de su hegemonía en favor de los nuevos medios y los posicionamientos neoconceptuales. Entre los efectos provocados por este cambio, y en el que inevitablemente se vio envuelta aquella iniciativa, debemos destacar el desencuentro entre los diferentes posicionamientos en conflicto. Actualmente podemos hablar de cierta normalización, la convivencia basada en la diversidad y las nuevas cuotas de poder ha establecido un nuevo *statu quo* democrático y plural donde las tendencias responden más a claves conceptuales que plásticas. Las diversas disciplinas, medios y actitudes conforman un nuevo ecosistema de las artes que se escenifica internacionalmente en ferias, bienales, o la programación de espacios institucionales y galerías privadas.

Es en este contexto en el que se presenta la exposición *Travesías*. Una propuesta que, lejos de plantear una recuperación historicista o revisión crítica, ofrece una mirada sobre la producción reciente de la gran mayoría de los artistas que participaron en aquella muestra junto a otros autores que, a lo largo de este periodo, han formado parte de las diferentes convocatorias en las que se ha reflexionado sobre esta actitud pictórica.

*Muelle de Levante* fue el resultado de un cúmulo de coincidencias, el traslado de residencia a Denia del artista Dis Berlin —promotor de la exposición *El retorno del hijo pródigo*<sup>1</sup>—, el gran interés del crítico Juan Manuel Bonet por estos pintores y la complicidad de diversos agentes artísticos de la ciudad. Entre ellos, Juan Lagardera desde el Club Diario Levante<sup>2</sup>, así como relevantes galerías valencianas entre las que destacan La Nave, Bretón, Val i 30, Postpos y, especialmente, la galería My Name's Lolita Art dirigida por Ramón García Alcaraz. Esta confluencia de fuerzas logró proyectar el fenómeno de la Neometafísica valenciana más allá del ámbito local, como demostró su continua presencia en las ediciones de la Feria Internacional de Arte Contemporáneo ARCO de aquella década, en la programación de espacios institucionales y galerías privadas del territorio nacional, el reconocimiento mediante premios y becas o su incorporación a colecciones públicas y privadas.

<sup>1</sup> En las dos ediciones de la exposición madrileña *El retorno del hijo pródigo*, (Galería Buades, 1991 y Galería Columela 1993) se reúnen artistas próximos al denominado espíritu metafísico. Entre otros: Dis Berlin, Antoni Domènech, María Gómez, Juan Lacomba, Pelayo Ortega, Antonio Rojas, Manuel Sáez, Andrea Bloise, Damián Flores, Angelica Kaak o Ángel Mateo Charris.

<sup>2</sup> El Club Diario Levante fue una emblemática sala de exposiciones que en la década de los años 1990 presentó en Valencia una programación dedicada a artistas emergentes.

Quizás pueda ofrecernos más claves el hecho de que este fenómeno se comparara a otro precedente denominado Nueva Figuración Madrileña, desarrollado igualmente en el terreno pictórico en la década de los años 1970. Los protagonistas de aquella apuesta por la renovación de la pintura figurativa —Carlos Alcolea, Guillermo Pérez Villalta, Carlos Franco, Chema Cobo, Jaime Aledo o Sigfrido Martín Begué, entre otros— habían demostrado que era posible navegar en solitario con apuestas personales alejadas de las rutas comerciales, y no naufragar en el intento. También ellos contaron con la complicidad de Juan Manuel Bonet que, junto a Quico Rivas y Ángel González, participó en exposiciones como *1980, Otras Figuras* o *Madrid D. F.* Una década más tarde, estos artistas se convirtieron en referentes para definir un posicionamiento desde la figuración pictórica en el contexto artístico nacional.

Ricardo Forriols ha señalado recientemente que en la década de los años 90 la pintura en Valencia estuvo marcada por el debate sobre lo que se denominó metafísica valenciana y la renovación de los discursos abstractos<sup>3</sup>. De este modo, La metafísica valenciana marcaría los años centrales de una década encuadrada entre *Muelle de Levante*, que significó la consolidación de un fenómeno que se había configurado y desarrollado en los primeros años de este periodo, y el ciclo *Visiones sin centro*. Otra muestra del actual interés por este fenómeno es el capítulo dedicado a la pintura Neometafísica valenciana incluido en el proyecto editorial *Los últimos 30 años del Arte Valenciano*<sup>4</sup>, coordinado por Román de la Calle desde la presidencia de la Real Academia de Bellas Artes de San Carlos.

Pero pasemos ya a analizar esta exposición. *Muelle de Levante* nace como una propuesta de Dis Berlin con el objetivo de organizar una colectiva que recogiera cierto espíritu neometafísico que había percibido en tierras valencianas, al igual que lo hiciera en Madrid. Los comisarios fueron Juan Manuel Bonet y Nicolás Sánchez Durá que seleccionaron a: Enric Balanzà, Andrea Bloise, Calo Carratalá, Fernando Cordon, Juan Cuéllar, Ángel Mateo Charris, Paco de la Torre, Dis Berlin, Antoni Domènech, Carlos Foradada, Marcelo Fuentes, José Vicente Martín, Joël Mestre, Antonio Rojas, Manuel Sáez, Ángel Sanmartín, Joan Sebastian, Gonzalo Sicre, Oriol Vilapuig y Aurelia Villalba. Con el propósito de difundir dicho fenómeno se realizó una itinerancia que parte del Círculo de Bellas Artes de Madrid y recorre ciudades del arco mediterráneo como Almería, Alicante, Murcia o Palma de Mallorca.

Juan Lagardera presentó la exposición como la reunión de veintinueve artistas emergentes que, componiendo una corriente artística plural, llevaban a cabo una apuesta por la pintura y su *eterno retorno*. Asimismo, destacó el hecho de que se trataba de una figuración con trasfondo conceptual, una “pintura poética de aromas narrativos y simbólicos, sintética e inquietante”.

En el catálogo de la exposición *El retorno del hijo pródigo*, Juan Manuel Bonet había publicado el programático texto “Solitarios del mundo”, donde definía la idea de una pintura Neometafísica: “Pintores solitarios, por tanto, para los que la pintura Metafísica es una contraseña y no una receta formal”. Bonet realizará una presentación de los artistas integrantes de la nómina de *Muelle de Levante*, estableciendo

<sup>3</sup> Forriols, Ricardo. “En lo que respecta a la pintura: Valencia 1990-2000, un contexto”, en Silvestre, Ricard (ed), *Precentes de las poeticas de la globalización desde el contexto artístico valenciano*, Universitat de València, Valencia, 2013, pp. 243-251.

<sup>4</sup> De la Torre, F., “La pintura Neometafísica valenciana en el marco de la Figuración Postconceptual”, en De la Calle, Román (Ed), *Los últimos 30 años del arte valenciano contemporáneo (II)*, Real Academia de Bellas Artes de San Carlos, Valencia, 2013, pp. 176-187.

nexos entre ellos, bien sea con la vanguardia plástica y sus fuentes literarias, bien sea con Valencia y con sus galerías afines. El autor define esta pintura como *puramente pictórica*, concentrada y silenciosa basada en un carácter literario y un sentido reminiscente e irónico.

Por su parte, Nicolás Sánchez Durá dirigía junto a Salvador Albiñana la sala de exposiciones de la Universitat de València. También con Albiñana y Tomás March, desde la dirección de la galería Temple, presentaron una importante línea de pintura figurativa con autores de la talla de Salvo o el grupo Normal. Sánchez Durá, en su texto “S/T, 1.833 palabras sobre papel, 1994”, insiste en el hecho de que la muestra no pretendía documentar una tendencia sino testimoniar la existencia de un grupo de artistas que afrontaban el reto del arte desde la pintura y a contracorriente de la moda, destacando su interés por retomar el medio pictórico desde el bagaje vanguardista y su desinhibición frente al tabú de la literatura desde una actitud contraria a las ideas de novedad, originalidad, eclecticismo y pastiche.

Ciertamente, *Muelle de Levante* logró despertar interés por el fenómeno que presentaba obteniendo una relativa repercusión crítica. Carlos D. Marco, desde el *ABC de las Artes*, destacaba la existencia de dos corrientes dentro del conjunto: *los naturalistas* y *los antifísicos*. En la revista *Cimal*, Juan Bautista Peiró distinguía tres poéticas: la Metafísica, el Pop y el Naturalismo, que lejos de agotarse en su materialidad se proyectan fuera de sí en la inquietud y desasosiego de “un espectador que se desliza en perpetuos interrogantes”. David Pérez coincidía, desde la revista *Lápiz*, en la necesidad de prestar atención a la emergencia y consolidación de una serie de poéticas que, influidas por el discurso postconceptual, planteaban la perdurabilidad del concepto y la apuesta por la experiencia y la sensación. Además, detectaba entre los pintores convocados una sensibilidad próxima a las *poéticas de la supervivencia*, dado su intento de vertebrar una resistencia ante el discurso mediático.

Pero la exposición *Muelle de Levante* ha sido revisada a lo largo de los últimos años en repetidas ocasiones. Citemos, como casos representativos, las exposiciones *Visiones sin centro* (1998), *Canción de las Figuras* (1999) y el ciclo *Figuraciones* (1999-2003).

En *Visiones sin centro* su comisario, David Pérez, profundizaba en las singularidades de este fenómeno destacando una doble apuesta por la recuperación de los valores técnicos y su decidida voluntad conceptual, recogiendo de este modo la herencia de las tendencias artísticas últimas para poderla reinterpretar desde una particular perspectiva pictórica. Según el autor, este fenómeno no podía vincularse solamente a la práctica de una disciplina, sino a la propia situación del arte y de la sociedad contemporánea.

El poeta y crítico Enrique Andrés Ruiz planteará en *Canción de las Figuras* una antología de la pintura figurativa española entre dos siglos. En la exposición presentaba, según sus propias palabras, “a una especie de constelación de pintores suficientemente amplia y de gran calidad, que, ejercientes de un viejo oficio al que aportaban novedades conceptuales, suponían una contestación al panorama artístico general caracterizado por la construcción y el despliegue de la idea de Arte propia del llamado *arte contemporáneo*”. En su selección

incluía una representación de pintores neometafísicos, participantes en *Muelle de Levante* o *El retorno del hijo pródigo*. Exposiciones también referenciadas por Bonet y Javier Rodríguez Marcos, en sus reflexiones sobre la práctica pictórica publicada en el catálogo.

El ciclo *Figuraciones*, emprendido por el crítico José Manuel Marín-Medina con el objetivo de cartografiar el estado de la pintura figurativa dentro el panorama nacional de finales del siglo XX, se inició con *Figuraciones de la Valencia metafísica* (1999) comisariada por Juan Manuel Bonet. Según Marín-Medina, la pintura Neometafísica levantina, que junto a Madrid formaba el eje del resurgir español de la figura, obtuvo un temprano reconocimiento con su primera revisión en *Muelle de Levante*.

Pero sobre todo, es en la actualidad cuando existe un claro interés por la pintura figurativa española, especialmente en el ámbito académico. Un ejemplo de ello es la Tesis Doctoral de la artista Sara Quintero donde registra más de tres centenares de propuestas figurativas gestadas en España entre los años noventa y la actualidad. En *Figuraciones en el cambio de siglo. pervivencia y desarrollo de la pintura en las dos últimas décadas [1990-2010]*, Quintero realiza una catalogación de actitudes e iconografías que perduran, o se imponen con fuerza, conformando una visión actual del extenso panorama de la disciplina y las estrategias figurales. Como recuerda David Barro, es la pintura la que adquiere un nuevo estatuto cultural una vez que ha experimentado transformaciones radicales en cuanto a soportes, tecnologías e hibridaciones capaces de tornar indecible el umbral que separa lo figurativo de lo abstracto<sup>5</sup>. Una idea defendida también por pensadores como Barry Schwabsky que, desde publicaciones como *Vitamina P*, ofrecen nuevas perspectivas de la pintura contemporánea cuando una pintura es, sobre todo, la representación de una idea sobre pintura.

Quizás esté próximo el momento de un reconocimiento internacional de este fenómeno —que hemos denominado *Figuración Postconceptual*<sup>6</sup> realizando una lectura de continuidad entre la Nueva Figuración Madrileña, la pintura Neometafísica y las figuraciones de principio del siglo XXI— si atendemos a ciertas iniciativas específicas realizadas tanto desde el ámbito público como privado. Citemos la mencionada Canción de las figuras<sup>7</sup> o las exposiciones *La Nueva Figuración en España*<sup>8</sup>, *Pieza a pieza*<sup>9</sup> comisariada por Dis Berlin o la reciente *Sur/Sud*<sup>10</sup> comisariada por el fotógrafo Bernard Plossu para el centro de arte francés Villa Tamaris. Su director, Robert Bonaccorsi, se preguntaba significativamente por el desconocimiento internacional de la renovación de la pintura desde los años 80 en España, tanto en el campo de la abstracción lírica como de la figuración narrativa, y veía en esta exposición una oportunidad para comprobar la fuerza y la diversidad de la pintura figurativa contemporánea en España. En los textos del catálogo, Bonet y Albiñana destacaban el importante papel de la exposición *Muelle de Levante* como registro de la figuración que se hacía en la España mediterránea en la década de los noventa.

Pero creemos que también es oportuno mostrar en Valencia a las nuevas generaciones de artistas y público el presente de aquellos autores, y recordar lo que aquella exposición significó. En la ciudad vuelve a renacer un especial interés por la pintura figurativa desde poéticas muy diversas, con una efervescencia

<sup>5</sup> Barro, David, *Antes de ayer y pasado mañana*, A Coruña, MACUF, 2009, p. 14.

<sup>6</sup> Ideas recogidas en la Tesis doctoral De la Torre Oliver, Paco. *Figuración Postconceptual. Pintura española: De la Nueva Figuración Madrileña a la Neometafísica (1970-2010)*. Valencia, Fire Drill, 2012. También en otras iniciativas como el proyecto *Derivas de la Nueva Figuración Madrileña* (Madrid, 2013) comisariado por De la Torre junto a Jaime Aledo y Almudena Baeza, o el desarrollo en internet del *Observatorio de la Figuración Postconceptual*, OFP (2014): [www.figuracionpostconceptual.com](http://www.figuracionpostconceptual.com).

<sup>7</sup> Exposición itinerante durante los años 1999 y 2000: Instituto Cervantes de Bruselas, Panamá, Roma, Burdeos, Toulouse y Manchester.

<sup>8</sup> Galería Gala, Chicago, 2003.

<sup>9</sup> Exposición itinerante durante los años 2003 y 2004: Instituto Cervantes de Munich, Roma, Casablanca, Tanger, Tetuán, Atenas, Argel, Estambul, Bucarest y Lisboa.

<sup>10</sup> *Sur/Sud. La nueva figuración en España*. Centro de Arte Villa Tamaris. Toulon. Francia. 2013.

que bien podría recordarnos a la vivida en aquel periodo. Un movimiento que se percibe en las aulas de la Facultad de Bellas Artes de San Carlos, que se manifiesta en iniciativas como *La presencia y la figura*<sup>11</sup> y en espacios alternativos como la sala La Perrera<sup>12</sup> o The Wooden Hut Studio, donde se celebró este mismo año *Group exhibition*<sup>13</sup>.

En *Travesías* se presenta una selección de 25 artistas que no se habían vuelto a reunir en Valencia desde 1994. *Travesías* desde la pintura. Como recordaba Mauricio Calvesi en *La metafísica esclarecida*, la casa-paquebote chiriquinana es la imagen misma de la pintura metafísica: un viaje de la propia estancia que se desliza como una cabina sobre los tersos mares del misterio infinito. Guillermo Solana<sup>14</sup> evocaba los aeródromos, puertos y estaciones que frecuentan estos pintores donde, como en las viejas estaciones de De Chirico, conviven el deseo de huir y la angustia de la partida. La filosofía del viaje y la aventura como inspiración está presente en la iconografía de Charris, Sicre, Cuellar, Tena, Villalba y Ribes, en Dis Berlin, viajero inmóvil, en la poética del vuelo en Teresa Tomás, las pecios de Mestre, las naves de Gálvez, los viajes mentales de Tarazona, De la Torre, Mendoza y Cordón, las ciudades de Flores y García-Alix, los paisajes de Carratalá y Esteban, en el inspirador exotismo de Mollá, Rubert y Bloise, o en los puertos de Rojas. Retomar rutas olvidadas, profundizar en las ideas metafísicas evocando el misterio y la apariencia que nuestra mente otorga a ciertos objetos y aspectos de la vida. Y junto a Hopper, socavar metódicamente las apariencias para lograr que nuestra relación con lo real se tambalee. Unas travesías no exentas de riesgo. Travesías solitarias, al margen de tendencias y modas, que han favorecido el desarrollo de poéticas personales y la coherencia artística, sin olvidar las derivas hacia cierta marginalidad paradójica dentro del sistema.

Entre las claves de carácter estético-poéticas que caracterizan la obra de estos autores, cabe destacar su decidida apuesta por la imagen pictórica –como medio de expresión y campo de reflexión– desarrollada en el formato tradicional que vehicula el cuadro. Es en este medio donde plantean una redefinición del concepto *figuración* desde la superación de la disyuntiva excluyente figuración-abstracción, apostando por la contradicción y la complejidad con los que se identifican. En su obra, la dimensión retiniana corre paralela a la recuperación de la idea y/o el concepto como fin último del cuadro mediante la superposición de capas significantes. La creación de este espacio pictórico posibilita el diálogo entre la superficie y los recursos pictóricos propios de la representación ilusionista con el objetivo de construir un espacio alternativo donde revelar plásticamente determinadas imágenes mentales.

*Travesías* recoge un amplio registro de poéticas que comprenden desde las cercanas a la concepción realista de García-Alix, Flores y Carratalá, a las abstracciones de Dis Berlin, Cordón, Domènech y Mollá. Entre ellas, los diálogos con la imagen fotográfica, el cine y los media, en la obra de Sicre, Charris, Villalba, Rubert, La Mutua Artística y Tena. La figuración esencial de Balanzá, Mendoza, Bloise, Estebán, Gálvez y Tarazona. Los espacios híbridos de Rojas y De la Torre. O las imágenes sintéticas de Mestre, Cuellar, Ribes y Teresa Tomás.

<sup>11</sup> *La presencia y la figura*. Lonja del pescado, Alicante 2012. Centro del Carmen, Valencia 2013.

<sup>12</sup> La Perrera (Valencia 2008-2010) espacio dirigido por Marta Rebollo, Alejandro Durán, Manuel Antonio Domínguez y Luís Bueno Pérez.

<sup>13</sup> Exposición con los artistas emergentes María Tínavat, Victoria Iranzo, Nora Arias, Jorge Julve, Alberto Beltrán, Abel Segura, Alex Marco, Luciana Novo, José Carlos Naranjo, José Luis Cremades, Enrico della Torre, Aaron Duval, Maite Ortega, Carmen Casas, Diana Bama, Sergio Pílan, Dani Coves y Carlos Correcher.

<sup>14</sup> Solana, Guillermo, "Figuración entre dos siglos", Madrid, *El Cultural*, 21-11-1999, p. 43.



ENRIC BALANZÀ	22	23
ANDREA BLOISE	24	25
CALO CARRATALÀ	26	27
FERNANDO CORDÓN	28	29
JUAN CUÉLLAR	30	31
PACO DE LA TORRE	32	33
DIS BERLIN	34	35
ANTONI DOMÈNECH	36	37
PEDRO ESTEBAN	38	39
DAMIÁN FLORES	40	41
ALBERTO GÁLVEZ	42	43
CARLOS GARCÍA-ALIX	44	45
LA MUTUA ARTÍSTICA	46	47
ÁNGEL MATEO CHARRIS	48	49
TOMÁS MENDOZA	50	51
JOÉL MESTRE	52	53
ROBERTO MOLLÀ	54	55
JORDI RIBES	56	57
ANTONIO ROJAS	58	59
GINO RUBERT	60	61
GONZALO SICRE	62	63
JORGE TARAZONA	64	65
SANTI TENA	66	67
TERESA TOMÁS	68	69
AURELIA VILLALBA	70	71



1

**ENRIC BALANZÀ** Valencia, 1957 Selección exposiciones individuales Galería espacio 36. Zamora. 2010. Sala de la Muralla. Universitat de València. Valencia. 2010. Galería Tercer Espacio. Madrid. 2008. Galería y Leonarte. Valencia. 2008. Edificio de la Alhóndiga. Ayuntamiento de Zamora. 2005. Galería Muelle 27. Madrid. 2004. Galería i Leonarte. Valencia. 2003. Galería Claramunt. Barcelona. 2001. Galería Nolde. Navacerrada. Madrid. 1999. Galería Estampa. Madrid. 1999. Galería Estampa. Madrid. 1998. Ciclo de Exposiciones. Visiones sin Centro. Consorci de Museus de la Generalitat. Valenciana. Itinerante. Selección exposiciones colectivas L'art del paper. Rosalía Sender. Valencia. 2013. Sur/Sud. La Nouvelle





2

Figuration en Espagne. Villa Tamaris Centre d'Art. La Syne-sur-Mer. Toulon. Francia. 2013. Acontraluz. Centre del Carme. València. Llotja del peix. Alacant. 2012. Art Madrid. Galería Estampa. 2012. Un poema un cuadro, Café Malvarrosa Espai Paral·lel. Valencia. 2012. Papers privats. Sala d'exposicions UPV. Valencia. 2011. VII Certamen Nacional de Pintura Parlamento de la Rioja. 2011. Natura silente. Galería Gema Llamazarez, Gijón. 2010. Música de papel. Café Malvarrosa Espai Paral·lel. Valencia. 2010. Paisajes interiores. Galería Siboney. Santander. 2010.

1. ST. 2011. Óleo/tabla. 177,5x122 cm. 2. Filosofía de l'home. 2014. Óleo/cartón. 224x122 cm.



1



2

ANDREA BLOISE Buenos Aires, 1965  
Selección exposiciones individuales  
 Pinturas y dibujos en mi pueblo. La difference. Palacio de la Condesa de Osuna. Aranjuez. Madrid. 2014.  
 Mandalas Conscientes. Fin del Mundo. Madrid. 2013. Imaginario. Arts & Gallery. Madrid. 2012. Estío. Galería Gema Llamazares. Gijón. Asturias. Fábrica de colores. Sala de la Muralla. Universitat de València. Centro Cultural Isabel de Farnesio. Aranjuez. 2010. Tiempo de colores. Galería Amador de los Ríos. Madrid. 2010. Dibujos y erizos. La Eriza. Madrid. 2007. Los días dorados. Bloise & Berlín. Club diario Levante. Valencia. 2006. Pinturas y dibujos. Galería Arco Romano. Medinaceli. Soria. 1997.  
Selección exposiciones colectivas Libro de artista. Museo Buba! de Lincoln. Museo Mulazzi Tres Arroyos. BSAs. Argentina. 2014. Talleres Universidad Popular. C. C. Isabel de Farnesio. Aranjuez. 2013. La memoria de un cuadro. Galería Tercer Espacio. Madrid. 2011. Tintín, 25 miradas. Galería José Ortega. Madrid. 2011. Bajo Tierra Prometida. Colegio Mayor Argentino. Madrid. 2010. Natura Silente. Galería Gema Llamazares. Gijón. XXIX Salón de Otoño de pintura de Pamplona. Casa de cultura de Don Benito. Itinerante. 2008. Paisajes imaginarios. Galería Siboney. Santander. Proyecta. Galería Tercer Espacio. Madrid. 2007. Catorce artistas. Galería Juan Amiano. Pamplona. 2004. Mandalas. Galería Muelle 27. Madrid. 2004. El circo. Galería Estampa. Madrid. 2004. Argentinos de dos mundos. Centro Cultural Isabel de Farnesio. Aranjuez. 2003. Pieza a Pieza. Instituto Cervantes. Itinerante. 2003. Recordatorio y proyecto. Galería Arco Romano. Medinaceli. Soria. 2003.  
<http://andreabloise.blogspot.com.es>

1. Altar de meditación. 2014. Óleo/lienzo. 81x65 cm.
2. El lanzador de mandalas. 2014. Óleo/lienzo. 80x120 cm.
3. Suero cósmico de las dos rosas purificadas. 2014. Óleo/lienzo. 108x145 cm.





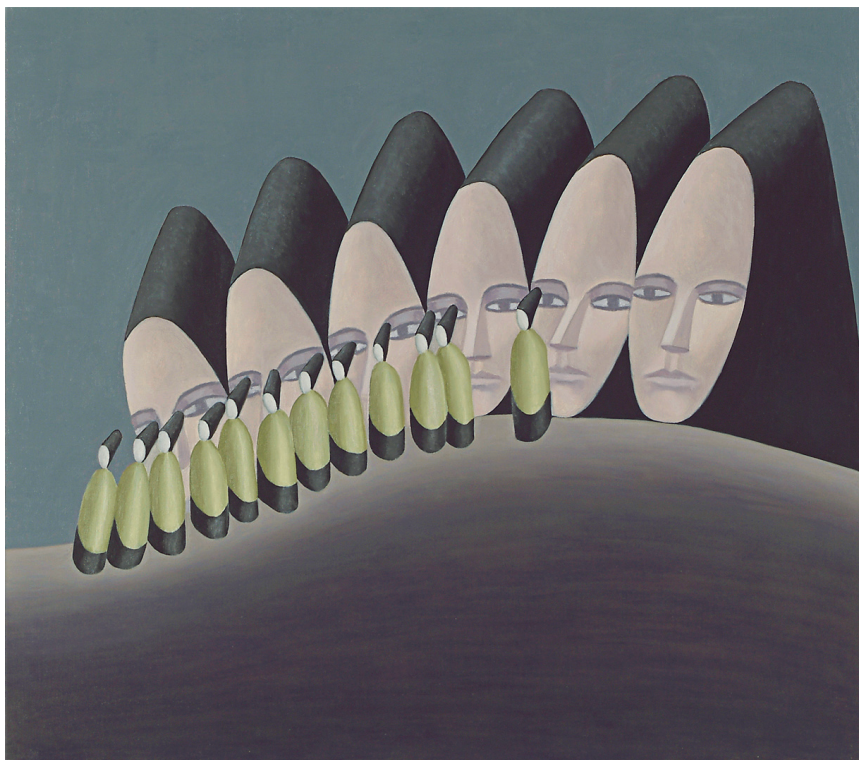
1

**CALO CARRATALÁ** Torrent. Valencia, 1959 Selección exposiciones individuales Noruega 2011. Centro del Carmen Valencia. 2013. Selvas. Color Elefante. Valencia. 2012. Galería Carmen del campo. Cordoba. 2011. Selvas. Galería Egam. Madrid. 2009. Selvas. Lametro Sala de Exposiciones. F.G.V. Valencia. 2008. Selvas. Galería María Llanos. Cáceres. 2008. Nieve. Galería GWA. Madrid. 2007. Nieve. Palau de la Música. Valencia. 2006. Nieve. Galería Dieciséis. San Sebastián. 2005. Torrentorren. EMAT. Torrent. Valencia. 1993-1998. Selección exposiciones colectivas Mielting Point . Galería 4. Valencia. 2014. Feria de arte de Lisboa. Galería María Llanos. 2011. Metro@rte. Galería Lametro. Valencia. 2008.

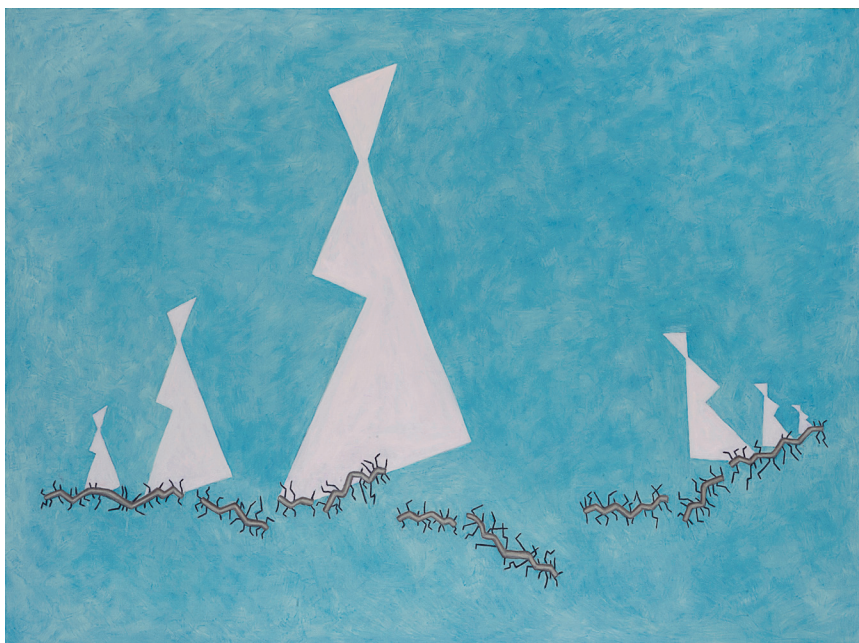


La pintura en tiempos del arte. El Baluarte. Pamplona. 2007. La mirada transferida. Koldo Mitxelena. San Sebastián. 2007. Feria de Arte de Santander. Galería María Llanos. 2006. ARCO. Galería Dieciséis. 2005. Feria de Arte Contemporáneo de Pekín. CIGE. Beijing. 2005. Segni di Pace. Museo Archeologico Nazionale di Palestrina. Roma. 2001. Roma 8 ½. Sala dell' Instituto Cervantes. Roma. Milán. 2001. [www.calocarratala.com](http://www.calocarratala.com)

1. Tromso N. 4. 2013. Óleo/lienzo. 140x400 cm.



1



2

**FERNANDO CORDÓN** Logroño, 1963

Selección exposiciones individuales

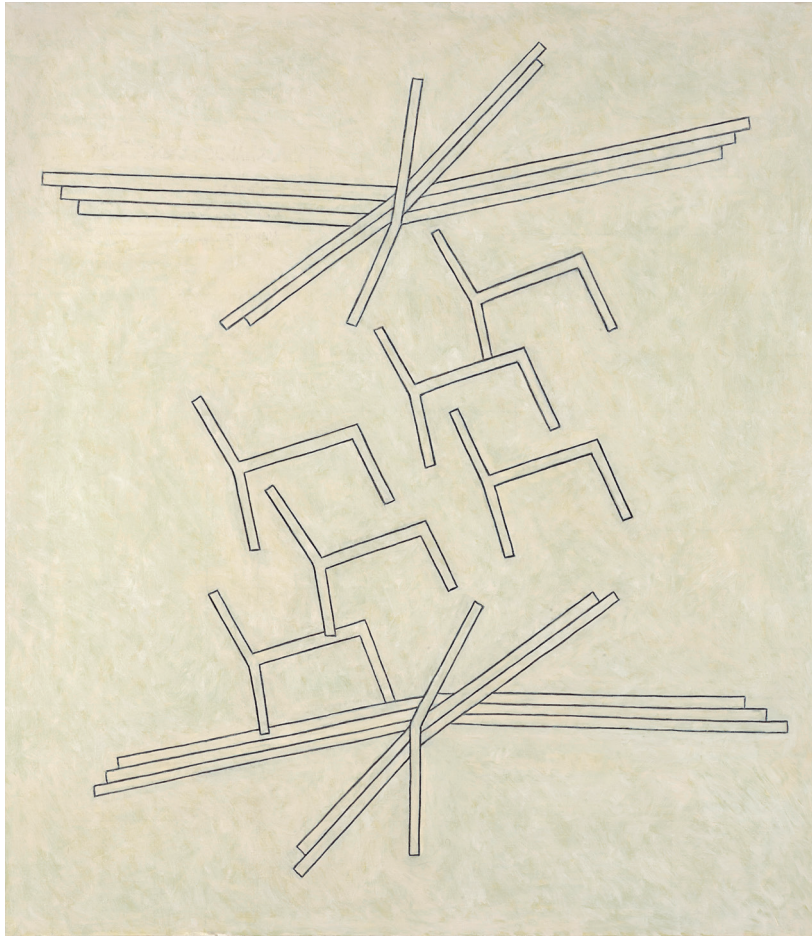
Andante. Café Malvarrosa Espai Paral·lel 39. Valencia. 2012. Creo. Galería Kessler-Battaglia. Valencia. 2009. Centro Cultural de la Fundación Caja Rioja. Logroño. 2006. Vigilia. Galería Muelle 27. Madrid. 2005. Club Diario Levante. Valencia. 2003. Galería Díez de Tejada. Madrid. 1999. Visiones sin Centro. Consorci de Museus Generalitat Valenciana. 1998. Galería Detursa. Madrid. 1995. Galería Paral·lel 39. Valencia. 1994. Galería Cromo. Alicante. 1992.

Selección exposiciones colectivas

Un poema, un cuadro. Café Malvarrosa Espai Paral·lel 39. Valencia. 2012. Miradas distintas, distintas miradas. Museo del Siglo XIX. Valencia. 2002. Muelle de Levante. Itinerante. 1994-1995. Pintores Esquemáticos. Galería Detursa, Madrid. 1994. Seis Mercaderes en Sábado. Caja de Ahorros del Mediterráneo. Llotgeta, Valencia. Aula de Cultura, Alicante. 1994. Entre los 80 y los 90. Expo'92. Pabellón Generalitat Valenciana. Sevilla. 1992. Presentimientos. Galería Postpos. Valencia. 1987. 1960, seis artistas de la misma década. Sala Amós Salvador. Logroño. 1991. Entre ajo y zafiro. Club Diario Levante. Valencia. 1992. Mano a Mano. Círculo de Bellas Artes de Valencia. 1986.

<http://personales.upv.es/~fcordova>

1. Vigilia. 2005. Óleo/lienzo. 92x104 cm.
2. Almas y gusanos. 2009. Óleo/lienzo. 97x130 cm.
3. Cátedras. 2009. Óleo/lienzo. 114x100 cm.
4. El pozo de Jacob. 2013. Óleo/lienzo. 116x74 cm.



3



4



1

JUAN CUÉLLAR Valencia, 1967 Selección exposiciones individuales 1959. Galería Walden Contemporary. Valencia. 2014. Hidden. Galería My Name's Lolita Art. Madrid. 2013. American Tourism. Galería Louis 21. Palma de Mallorca. 2012. Heads. Galería Marisa Marimón. Ourense. 2011. Suburbial Song. Galería My Name's Lolita Art. Madrid. 2010. Lost. Galería Hartmann. Barcelona. 2009. KyotoKyo. Galería Nuble. Santander. 2008. Todo es mentira. Galería My Name's Lolita Art. Madrid. 2007. Hot. Galería Hartmann. Barcelona. 2006. Citizen. Galería Bacos. Vigo. 2005. Selección exposiciones colectivas Dreams. Fifties Art Gallery. México DF. 2014. Aqua Doce. Museo Centro Gaiás. Cidade da Cultura. Santiago de Compostela. 2014.





2

Aire de familia. Galería My Name's Lolita Art. Madrid. 2013. Simple Synthetics. Galería Kobo Chika, Tokio. 2012. Tintín, 25 miradas. Galería JR Ortega, Madrid. 2011. Arte y Salud. Colección DKV. Macuf. La Coruña. 2010. La fotografía en la nueva pintura realista. Centre del Carme. Valencia. 2009. ARCO 2008. Stand IVAM. Stand Ars Fundum. Madrid. 2008. Scope. Galería My Name's Lolita Art. Basilea. 2008. Grañc. Colección DKV. Sala Rectorado UPV. Valencia. 2008. [www.juancuellarcosta.com](http://www.juancuellarcosta.com)

1. Comando. 2006. Grafito/lienzo. 130x165 cm. 2. Times Square. American Tourism. 2012. Óleo/lienzo. 130x195 cm.



**PACO DE LA TORRE** Almería, 1965

Selección exposiciones individuales

El arrojado de la sombra. Palacio Larrinaga del Ayto de Castañeda. Santander. 2010. Secreto. Galería My Name's Lolita Art. Valencia. 2007. El arquitecto invisible. Centro de Arte Museo de Almería. CAMA. 2005. Soleás. Sala de la Muralla. Universitat de València. Valencia. 2005. All will be. Galería Gala. Chicago. 2003. El olvido del ojo. Galería My Name's Lolita Art. Valencia. 2000. El desierto pintado. Sala Parpallo. Diputación de Valencia. 1998. Visiones sin centro. Consorci de Museus de la Generalitat Valenciana. 1998. Metáforas de nada. Club Diario Levante. Valencia. 1997. Un corte en el tiempo. Academia de Brera. Milán, Italia. 1990.

Selección exposiciones colectivas

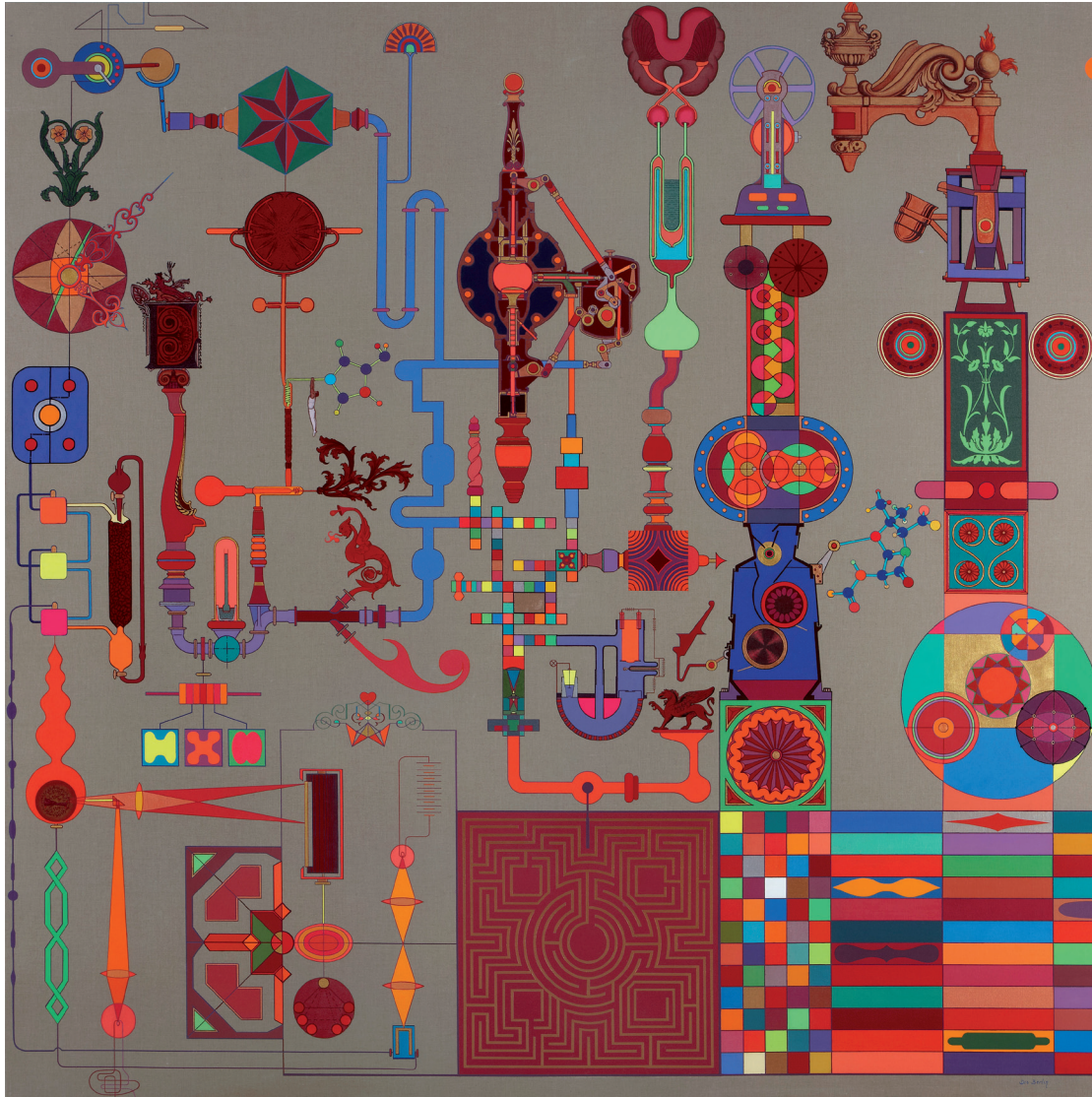
Aire de familia. Una aproximación a la Figuración Postconceptual. Galería My Name's Lolita Art. Madrid. 2013. De la arquitectura. Las casas de la vida. Galería Siboney. Santander. 2010. Juego de arquitecturas. Galería Guillermo de Osma. 2008. 25 años de la Sala Parpallo. Sala Parpallo. Valencia. 2006. Pieza a Pieza. Instituto Cervantes. Itinerante. 2003. Nueva figuración española. Galería Gala. Chicago. 2003. Miradas distantes. Distintas miradas. Museo del SXIX. Valencia. 2002. De la Valencia metafísica. Figuraciones. Centro de Arte Joven. Caja Madrid. 1999. Canción de las Figuras. Real Academia de San Fernando. Madrid. Itinerante. 1999-2002. 1999. A la pintura. Colección Argentaria. Itinerante. 1996. Entre ajo y zafiro. Sala de exposiciones Club Diario Levante. Valencia. 1992.

[www.pacodelatorre.net](http://www.pacodelatorre.net)

1. Paisaje 02. 2014. Mixta/lienzo. 195x130 cm.

2. Paisaje 01. 2014. Mixta/lienzo. 200x165 cm.





1

**DIS BERLIN** Ciria. Soria, 1959

Selección exposiciones individuales.

Homosapiens. Centre Municipal d'Exposicions. Elche. 2010. Esculturas del Paraíso. Sala de la pescadería. Ayuntamiento de Jerez. 2009. Casa de almas y El cielo de la pintura. Biblioteca Pública del Estado y Edificio La Alhóndiga. Zamora. Caleidoscopio. Itinerante. Museo de la Universidad de Alicante. Centro de Arte Museo de Almería. Fundación Unicaja Málaga. Museo de Teruel. 2001. El museo imaginario de Dis Berlin. Fundación Bancaja. Valencia. 1999. El reino de las metamorfosis. IVAM. Centro del Carmen. Valencia y Centro Conde Duque. Madrid. 1998. Eva. Instituto Cervantes. Itinerante. 1993. El viajero inmóvil. Castillo de Valderrobles. Museo de Teruel. 1991. El cuadro infinito (primera entrega). Universitat de València. Valencia. 1991. Cantos. Sala de Exposiciones del Banco Zaragozano. Zaragoza. 1989 Selección exposiciones colectivas La Spagna dipinge il novecento (Capolavori del MNCARS) Museo del Corso. Roma. 2003. Plural. El arte español del S XXI. Palacio del Senado. Madrid. 2002. Canción de las Figuras. Real Academia de San Fernando. Madrid. Itinerante. 1999-2002. Spain is different. Post-Pop and the new image in Spain. Sainsbury Centre for Visual Arts. Norwich. 1998. Muelle de Levante. Itinerante. 1994. Sueños Geométricos. Arteleku. San Sebastian. Galería Elba Benítez. Madrid. 1993. Arte en Espagne 23 artistes pour l'an 2000. Galerie Artcurial. Paris. 1992. Artistas en Madrid. Años 80. Sala de Plaza España. Madrid. 1992. Un siglo de pintura española. Museo de Bellas Artes, Tsu Yie Ken. Japón. Mansihn Departament Store. Osaka. Japón. 1991. El Retorno del Hijo Pródigo. Galería Buades. Madrid. 1991.

[www.disberlin.com](http://www.disberlin.com)

1. **Circuito Homo Sapiens IV.** 2012.

Óleo y acrílico/lino. 195x195 cm.

2. **Cantos, Arquitectura moderna.** 2012.

Acrílico, vinílico y óleo/lino. 195x195 cm.





[ANTONI DOMÈNECH](#) Castelló de la Ribera, 1957 [Selección exposiciones individuales](#) Librería Valdeska. Valencia. 2013-2014. La forma dels peixos. L'Oceanogràfic. Valencia. 2013. Peix (2002-2012). Sala de la Muralla, Col·legi Major Rector Peset - Universitat de València. 2012. Divertimento: Le Tour. Institut Français. Valencia. 1999. Autoportrait. Sala de exposiciones del Club Diario Levante. Valencia. 1998. Dibuix d'una planta. Jardí Botànic. Universitat de València. 1994. Les briques. Galería Buades. Madrid. 1990. Galería Fúcares. Almagro. 1990. Galería Temple. Valencia. 1987. [Selección exposiciones colectivas](#) Crimea. Café Malvarrosa Espai Paral·lel. Valencia. 2014. Metamorphosis naturalis. Stadsbibliotheek - Nottebohmzaal. Amberes. 2007. Històries naturals: Koen Broucke, Antoni Domènech i Manuel Sáez. Sala de la Muralla, Col·legi Major Rector Peset. Universitat de València. 2002. Becarios de la Academia Española en Roma (1992-1993 y 1994-1995). Real Academia de Bellas Artes de San Fernando. Madrid. 1995. Muelle de Levante. Itinerante. 1994. Becarios del curso 1992-1993. Accademia Spagnola di Storia, Archeologia e Belle Arti. Roma. 1993. Arte 80. Museo de San Telmo. San Sebastián. 1991. Altro e arte. Sala 1. Roma. 1993. El Retorno del Hijo Pródigo. Galería Buades. Madrid. Palacio Almodí. Murcia. 1991. Galería Temple. Valencia. 1984.

1. Assaig sobre la forma dels peixos núm. 1 (haiku), 2014. Acero, hueso y piedra. 33x33 cm [25x115x20 mm, 27x117x9 mm, 31x52x8 mm].
2. Assaig sobre la forma dels peixos núm. 2, 2014. Madera (enebro, peral, serbal), Hierro y piedra. 56x30 cm [27x99x9 mm, 40x107x11 mm, 14x89x15 mm, 17x117x17 mm, 37x10x6 mm, 39x10x8 mm].



2



3



1

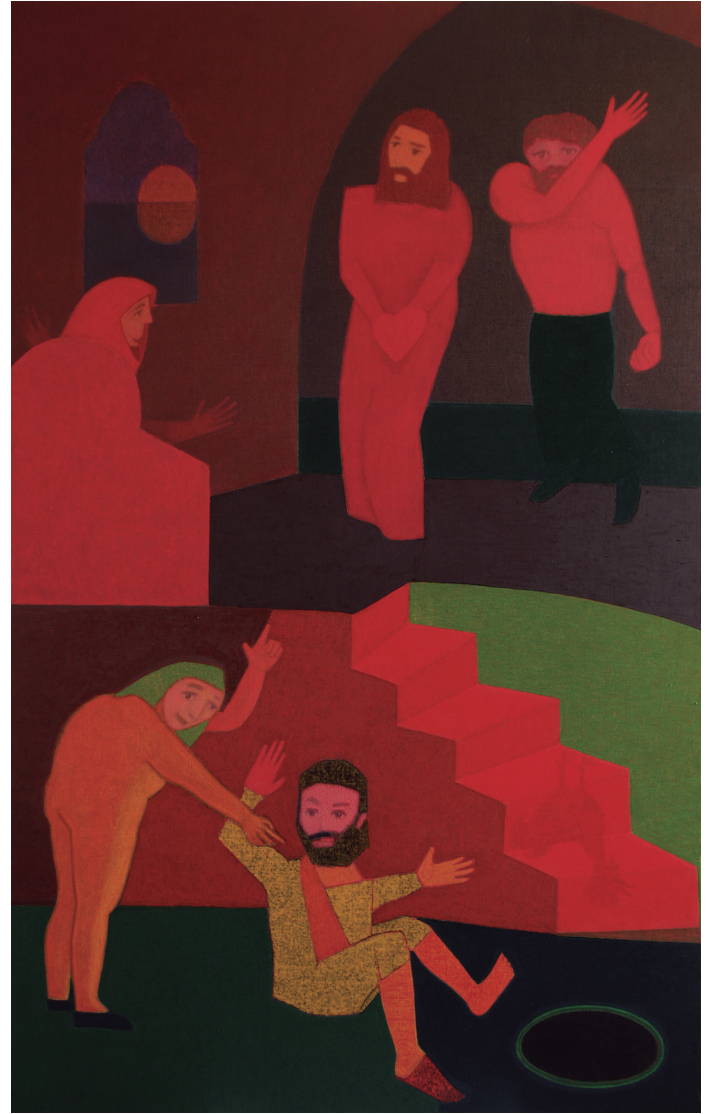
**PEDRO ESTEBAN** San Miguel de las Dueñas. León, 1963 Selección exposiciones individuales Tracción del retrato. Sala de la Muralla del Col.legi Major Rector Peset de la Universitat de València. 2014. Galería My Name's Lolita Art. Valencia. 2005. Galería My Name's Lolita Art. Madrid. 2003. Galería My Name's Lolita Art. Valencia. 2001. Galería My Name's Lolita Art. Madrid. 2000. Galería Postpos. Valencia. 1997. Galería Flora Herranz. Madrid. 1996. Galería Flora Herranz. Madrid. 1995. Galería Postpos. Valencia. 1995. Galería G. Compte. Valencia. 1988. Selección exposiciones colectivas Paisajes interiores. Galería Siboney. Santander. 2010. VII Premios Ángel de Pintura. Palacio Municipal de Congresos. Madrid. 2005. Pieza a Pieza. Instituto Cervantes. Itinerante 2002-2004. Canción de las Figuras. Real Academia de San Fernando. Madrid. Itinerante. 1999-2002. De la Valencia Metafísica. Centro de Arte Joven. Madrid. 1999. XVII Bienal de Zamora. 2004. IX Bienal de Oviedo. 2000. VI Bienal Ciudad de Pamplona. Pamplona. 1997. ARCO. Galería Lolita Art. 2000, 2001, 2004. ARCO. Galería Postpos. Madrid. 1995, 1996, 1997, 1998, 1999. <http://pedroestebanpintura.blogspot.com.es>

1. *Noli me tangere*. 2014. Óleo/lienzo. 138x130 cm.
2. *Los dueños*. 2004. Óleo/lienzo. 200x120 cm.
3. *Negación y bofetada*. 2014. Óleo/lienzo. 160x100 cm.





2



3



1



2



3

**DAMIÁN FLORES** Aceuche. Cáceres, 1963  
Selección exposiciones individuales  
 Eduardo Torroja. Galería Estampa. Madrid. 2013. Bilbao. Galería Juan Manuel Lumbreras, Bilbao. 2012. Gran Vía. Galería Estampa. Madrid. 2010. Ruta Le Corbusier. Galería Siboney. Santander. 2011. Arquitectura racionalista en Madrid. Galería Estampa, Madrid. 2005. Sombras blancas, azules, en la ciudad y el río. Galería Félix Gómez. Sevilla. 2005. Un viaje galaico. Galería Marisa Marimón. Orense. 2006. Homenajes y retratos. Colegio Mayor Rector Peset. Universidad de Valencia. 2004. Nuestro Hombre en la Habana. Galería My Name's Lolita Art. Madrid. 2001. Once domicilios distintos. Galería My Name's Lolita Art. Valencia. 1999. Nostalgia de la pintura, nostalgia de la modernidad. Galería DV. San Sebastián. 1998.  
Selección exposiciones colectivas Sur/Sud. La Nouvelle Figuration en Espagne. Villa Tamaris Centre d'Art. La Syne-sur-Mer. Toulon. Francia. 2013. Juego de arquitecturas. Guillermo de Osma. Madrid. 2008. Otras figuraciones, nuevas realidades. Colección Caja de Burgos. Casa del Cordón. Burgos. 2005. El circo. Galería Estampa, Madrid. 2004. Contemporáneos. Galería Utopía Parkway. Madrid. 2004. Pieza a pieza. Instituto Cervantes. Itinerante. 2003. Canción de las Figuras. Real Academia de San Fernando. Madrid. Itinerante. 1999-2002. Propios y Extraños. Galería Marlborough. Madrid. 1998. Ingenio y Enigma. Galería L'Homme-qui-rit. Bruselas. Bélgica. 1994. El Retorno del Hijo Pródigo II. Galería Columela. Madrid. 1992.  
[www.damianflores.com](http://www.damianflores.com)

1. Edificio Etxetxua I. 2012. Óleo/madera. 50 cm. Ø.
2. Sylvane y sus amigos. 2013. Óleo/madera. 32 cm Ø.
3. Interior del Hipódromo. 2013. Óleo/lienzos. 30 cm. Ø.
4. Duodécima pelea. Óleo/madera. 100 cm. Ø.





1



2

**ALBERTO GÁLVEZ** Orihuela. Alicante, 1963 Selección exposiciones individuales Una noche sin ornamento. Nüart Gallery. Santa Fe. New México. USA. 2014. El retrato oval, Galería Siboney. Santander. 2014. Volti senza titolo. Galería Il Polittico. Roma. 2012. El lugar de la pintura. Galería Siboney. Santander. 2009. Acantus Spinosus. Galería Il Polittico. Roma. Italia. 2007. Huellas de sal, no de humo. Nüart Gallery. Santa Fe. New México. USA. 2006. Por qué vuela el día. Galería Siboney. Santander. 2002. Parnaso. Galería Il Polittico. Roma. Italia. 2002. Un cuento azul. Galería Siboney. Santander. 1999. El ojo del huracán (Le Voyage du Voyeur). Club Diario Levante. Valencia. 1993. Selección exposiciones colectivas La presencia y la figura, Museo Centro del Carmen. Valencia. 2013. St-art 2011. Foire d'art contemporain. Strasbourg. Francia. 2011. Quindici Anni, Scuderie Aldobrandini per l'Arte. Roma. 2007. Arte Lisboa. Galería Siboney. Lisboa. 2006. Muelles. Galería Muelle 27. Madrid. 2004. Bologna-Arte Fiera. Italia. 2004. Pieza a pieza. Instituto Cervantes. Itinerante. 2003. Las Tentaciones de San Antonio. CAAM. Las Palmas de Gran Canaria. 2003. La coscienza della pittura. Museo Archeologico di Pitheculasae. Ischia. Nápoles. 2002. ARCO. Madrid. 1994-1998, 2001-2007. Muestra de Arte Joven, Museo Nacional de Antropología. Madrid. 1993.

1. La mascara de Bronzino. 2014. Óleo/lienzo. 116x90 cm.
2. Un Tiziano escondido detrás de un Schiele. 2014. Óleo/lienzo. 116x90 cm.
3. Rothko en su studio con un Pelegrin Clavé. 2014. Óleo/lienzo. 195x162 cm.





1

CARLOS GARCÍA-ALIX León, 1957

Selección exposiciones individuales

Sesión de Noche. Galería Alejandro Sales. Barcelona. 2014. La Biblioteca Fantasma, Galería Siboney, Santander. 2014. Babel y otros. Espacio

Vuelapluma. Madrid. 2013. Café Bar Bilbao. Galería Antonio de Suñer, Madrid. 2013. Jacob. Galería Sen.

Madrid. 2009. Historias y retratos. Galería Alejandro Sales. Barcelona.

2008. Pinturas de Tetuán. Galería Sen. Madrid. 2005. Madrid-Moscú.

Galería Sen. Madrid. 2003. Noticias de Madridgrado y otras fantasmagorías.

Galería Siboney. Santander. 2001.

Uno de los nuestros. Círculo de

Bellas Artes. Madrid. 1994. Selección

exposiciones colectivas Mi familia

y otros animales. Galería Alejandro

Sales. Barcelona. 2013. 11ª Biental

Martínez Guericabeitia. Universitat

de Valencia. 2012. Pintar y pensar.

Homenaje a Quico Rivas. Galería

Arte Sonado. Segovia. 2012. Juego

de arquitecturas. Galería Guillermo

de Osma. Madrid. 2008. D'après.

Versiones, ironías y divertimentos.

MUVIM. Valencia. 2004. Contemporáneos.

Galería Utopía Parkway. Madrid. 2004.

Pieza a pieza. Instituto Cervantes.

Exposición itinerante. 2003. Animales

y otros familiares. Galería Moriarty.

Madrid. 2003. Desnudos. Galería My

Name's Lolita Art. Madrid. Valencia.

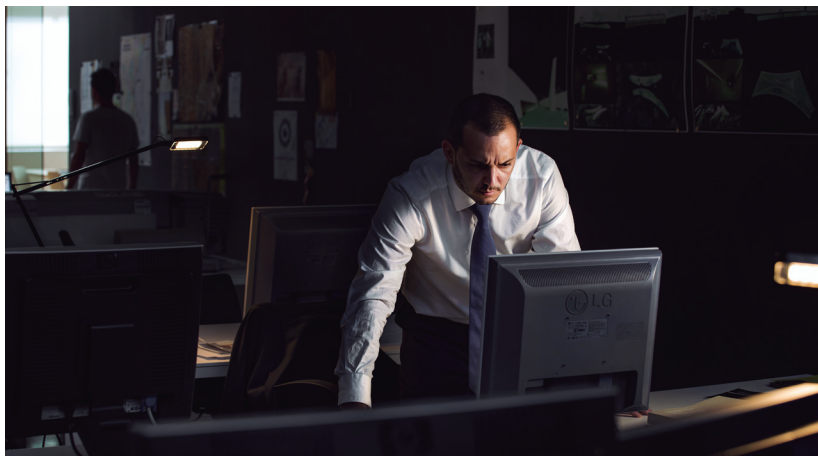
2002. El canto de la tripulación.

Galería Detursa. Madrid. 1992.

1. Cine Proyecciones. 2001. Óleo/lien-  
zo. 146x114 cm. Colección Ars Fundum.

2. El rufián melancólico. 2008. Óleo/  
lienzo. 81x116 cm. Colección Guillermo  
Salafranca.





1



2



3

LA MUTUA ARTÍSTICA

(JOSÉ V. MARTÍN - IVÁN ALBALATE)

Selección exposiciones colectivas EAC.


XIV Concurso Internacional Encuentros

de Arte Contemporáneo. Museo de la

Universitat d'Alacant. MUA. Alicante.

2014. Arte en la Casa Bardi. Exposición

Premios EAC 2014. Casa Bardin.

Alicante. 2014. 

[www.lamutuaartistica.com](http://www.lamutuaartistica.com)

1-3. Burbuja. 2014. Fotografía.

Ultrachrome/papel fotográfico perla.  
45x81 cm.

4. Burbuja. 2014. Resina policromada,  
cristal y madera. 38x25x25 cm.







1

ÁNGEL MATEO CHARRIS Cartagena, 1962

Selección exposiciones individuales

Grandes Esperanzas. Centro Cultural  
Círculo de Lectores, Barcelona. 2012.

Who's Afraid Of The Turner Prize?

Galería T20. Murcia. 2010. Galerie

D'Este. Montreal. 2009. Rabinos,

cannolis y puertos. Palacete del

Embarcadero. Puerto de Santander.

Galería My Name's Lolita Art. Madrid.

2008. Welcome to the House of Painting.

Bienal de Sao Paulo/Valencia. Galería

My Name's Lolita Art, Valencia. 2007.

Días en Volcanovia. Sala de Cultura

Carlos III, Pamplona. 2006. Confetti

Street y Rancho Loco. Galería My Name's

Lolita Art, Madrid y Valencia. 2004.

Blanco. Casa de Vacas. Madrid. Claustro

de exposiciones del Palacio Provincial

de Cádiz. 2003. Tubabus en Tongorongo.

Centro Cultural CajaMurcia. Cartagena.

Orense. 2001. IVAM. Centro del Carmen,

Valencia y Centro Conde Duque, Madrid.

1999. Selección exposiciones colectivas

Sur / Sud. La Nouvelle Figuration en

Espagne. Villa Tamaris Centre d'Art.

La Syne-sur-Mer. Toulon. Francia. 2013.

Charris + Lejarraga: Piel de asno.

CAB Centro de arte de Caja de Burgos.

2013. Insomnio. Tras las huellas de

Spilliaet. (Con Gonzalo Sicre). Centro

de Arte Contemporáneo La Conservera.

Ceutí. 2011. Four Spanish Artists.

Museo Checo de Bellas Artes de Praga.

Praga. 2007. Robatoris. 8ª Bienal

Martínez Guerricabeitia. Universitat

de València. 2005. La Spagna dipinge il

Novecento. Capolavori del MNCARS. Museo

del Corso, Roma. 2003. Big Sur. Neue

Spanische Kunst. Hamburger Bahnhof.

Museum für Gegenwart. Berlín. 2002.

Dos milenios en la historia de España:

año 1000, año 2000. Centro Cultural de

la Villa. Madrid. Bruselas. 2000. Cape

Cod-Cabo de Palos. (Con Gonzalo Sicre).

Cartagena. Valencia. Murcia. 1997.

Muelle de Levante. Club Diario Levante.

Valencia. 1994.

[www.charris.es](http://www.charris.es)

[www.charris.es](http://www.charris.es)

1. *El cuervo*. 2011. Óleo/Lienzo. 200x150 cm.

2. *Euronómadas*. 2011. Óleo/Lienzo.

200x200 cm.





1

**TOMÁS MENDOZA** Cartagena, 1974

Selección exposiciones individuales

Antiga Capella de la Orden Tercer

Franciscana. Elche. 2011. Galería

Angeles Baños. Badajoz. 2011.

Fundación Cajamurcia. Madrid. 2007.

Galería Romea 3. Murcia. 2007. Espacio

Artes Visuales. Murcia. 2006. X Amor

al Arte. Madrid. Palacio Pedreño.

2004. Cajamurcia. Cartagena. 2001.

Selección exposiciones colectivas

Fundación Pedro Cano. Blanca. 2014.

Casino liberal. Algesesí. 2014.

Fundación Focus Abengoa. Sevilla.

2014. Galería Leucade. Murcia. 2014.

Sala de Exposiciones La Lonja del

pescado. Alicante. 2014.

[www.tomasmandoza.com](http://www.tomasmandoza.com)

1. M.L.A. 2011. Óleo/lienzo. 200x200 cm.

2. The last picture. 2011. Óleo/

lienzo. 200x200 cm.





1



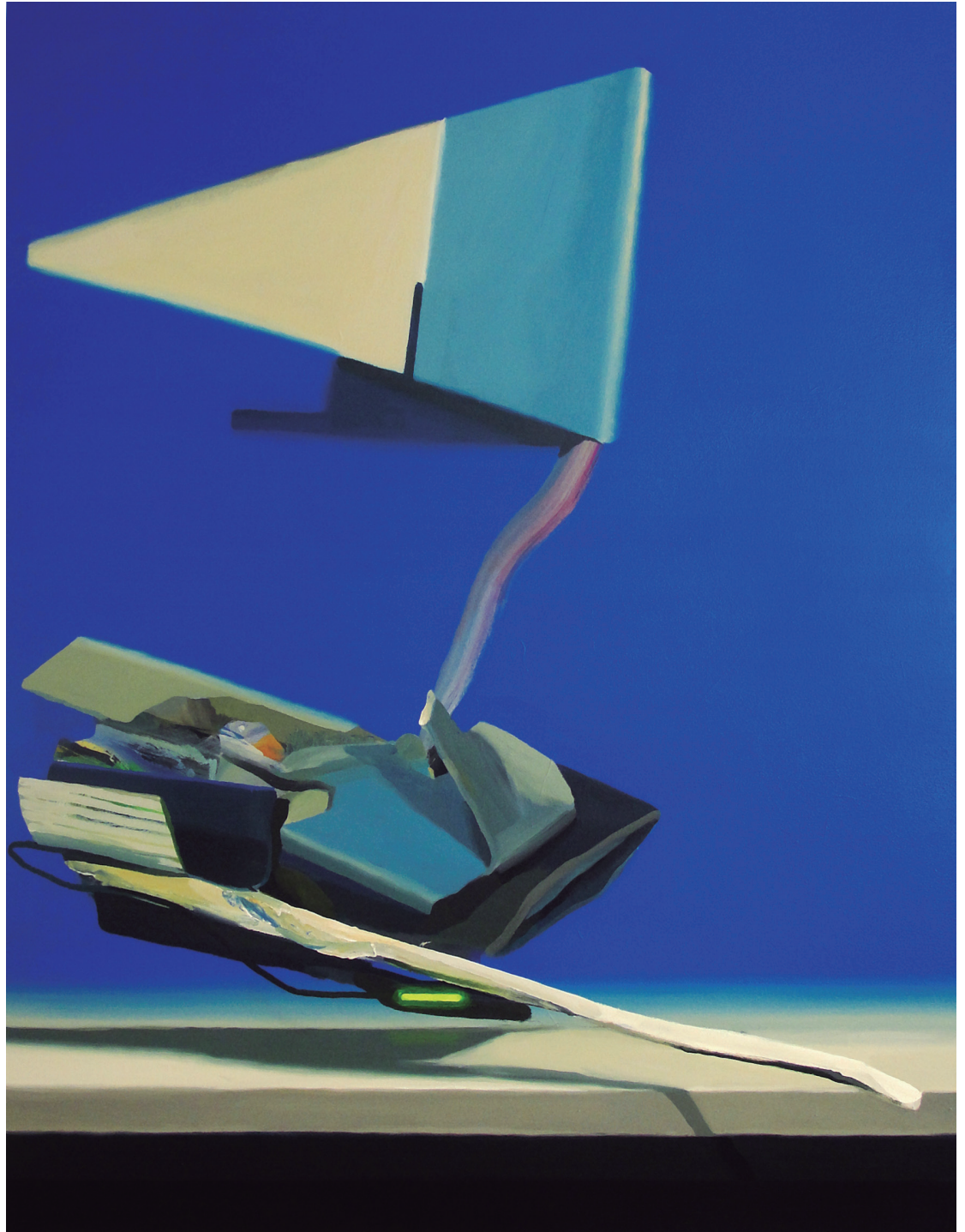
2



3

JOËL MESTRE Castellón, 1996 Selección exposiciones individuales El vecindario se moviliza. Galería My Name's Lolita Art. Madrid. 2012. Lugares vagos. Galería Canem. Castellón de la Plana. 2010. Marvazelandia. Sala de la Muralla. Universitat de València. 2007. Mitología doméstica. Galería My Name's Lolita Art. Madrid. 2005. Caja Linaje. Galería Isabel Ignacio. Sevilla. 2006. Packaging. Galería Gala. Chicago. 2004. Gabinete Aéreo. Galería My Name's Lolita Art. Madrid. 2002. Walden. Galería My Name's Lolita Art. Valencia. 2001. Los balcones de Telépolis. Centro Cultural La Mercé. Burriana. 1998. Narciso TV. Galería Tretze. Castellón de la Plana. 1996. Selección exposiciones colectivas Aire de familia. Galería My name's Lolita Art. Madrid. 2013. Sur/Sud. La Nouvelle Figuration en Espagne. Villa Tamaris Centre d'Art. La Syne-sur-Mer. Toulon. Francia. 2013. Arte y Salud. Centro del Carmen. Valencia. 2012. Four Spanish Artists. Museo Checo de Bellas Artes de Praga. Praga. 2007. Nueva Figuración en España. Galería Gala. Chicago. 2003. Pieza a Pieza. Itinerante. 2003. Figuraciones: Arte Civil-Magicismos-Espacios de Frontera. Caja Madrid Obra social. Barcelona. Itinerante. 2003. Garajes: Imágenes del automóvil en la Pintura Española del siglo XX. Fundación Eduardo Barreiros-Fundacion Carlos de Amberes. Madrid. CGAC. Santiago de Compostela. 2000. Profili della Giovane Pittura Contemporanea in Europa. La Spezia. Italia. 2000. Contemporane@. E.A.C.C. Castellón. 1999. [www.joelmestre.com](http://www.joelmestre.com)

1. Especiero. 2014. Pigmento y látex/loneta. 46x61 cm.
2. Plato. 2014. Pigmento y látex/loneta. 46x61 cm.
3. Jarrón. 2014. Pigmento y látex/loneta. 46x61 cm.
4. Pecio nacionalista. 2012. Pigmento y látex/loneta. 195x150 cm.





1



2

ROBERTO MOLLÁ Valencia, 1966 Selección exposiciones individuales Un país extranjero. My name's Lolita Art. Madrid. 2014. Islote de Beauséjour. Galería Trentatrés. Valencia. 2014. Dear Kauffer. Galería Nuble. Santander. 2011. Ricochet. Christina Ray Gallery. Nueva York. 2011. Between the lines in Minowa. Glowlab Gallery. Nueva York. 2009. Interlineado en Minowa. Galería Nuble. Santander. 2009. Katsura v kube. Galería Tercer Espacio. Madrid. 2008. Red Grid. Gallery Kobo Chika. Tokio. 2007. Espavero. Galería Muelle 27. Madrid. 2005. Kobo Club. Gallery Kobo Chika. Tokio. Club Diario Levante. Valencia. 2001. Selección exposiciones colectivas Ver visiones. Centro del Carmen. Valencia. 2014. Colección DKV. Centro del Carmen. Valencia. 2013. El papel del dibujo. Galería Ángeles Baños. Badajoz. 2010. The length of a song (homenaje a Quico Rivas). Gallery Kobo Chika. Tokio. 2010. Emoticones. Sala La Perrera. Valencia. 2006. Encapsulados. Galería La Naval. Cartagena. 2008. Jack be nimble, Jack be quick. Roberts & Tilton Gallery. Los Ángeles. 2006. Mundos extraños. Sala de eStar. Sevilla. 2003. Pieza a pieza. Instituto Cervantes. Itinerante. 2003. Animales y otros familiares. Galería Moriarty. Madrid. 2002.  
[www.robetomolla.com](http://www.robetomolla.com)

1. Irrepressible but antiquated 1. 2014. Lápiz y gouache/papel milimetrado. 73x73 cm.
2. Irrepressible but antiquated 3. 2014. Lápiz y gouache/papel milimetrado. 73x73 cm.
3. Irrepressible but antiquated 2. 2014. Lápiz y gouache/papel milimetrado. 73x73 cm.







1

JORDI RIBES Barcelona, 1972 Selección exposiciones individuales El lugar de las cosas. Galería Louis 21. Palma de Mallorca. 2013. En la tierra como en el cielo. Clara Carvajal y Jordi Ribes. Galería Louis 21. Palma de Mallorca. 2011. Réquiem por un sueño. ArteSantander. Galería del Sol St. Santander. 2011. El fin de los días. Insólitos, Festival Ingráfica. Museo de Semana Santa. Cuenca. 2008. El mundo perdido. Galería DF Arte Contemporanea. Santiago de Compostela. 2008. Cuando el destino nos alcance. Póster # 7 e intervención mural en el hall. Centre Art Santa Mònica. Barcelona. 2008. Momu & No Es en la tierra de los hombres barba. Galería Senda. Barcelona. 2007. La finca. Galería Senda-Espai 292. Barcelona. 2005. El trailer de crónicas del loft. Centre Cívic Sant Andreu. Barcelona. 2004. Carrying women. Sala Petita de la Capella. Barcelona. 2004. Selección exposiciones colectivas Espacio Atlántico. Galería Senda. Vigo. 2011. Galería Senda. Madrid. 2011. Del Sol Experiences. Galería Del Sol St. Santander. 2010. Arco 2011. Arco 2010. Galería Senda. Madrid. 2010. Contra Natur. X Biennial Martínez Guerricabeitia. Museo de la Ciudad. Valencia. 2010. Galería Senda. Bruselas. 2009. Galería Senda. Berlín. 2008. Art Brussels 2009. Levantamiento. Centro de Arte Dos de mayo. Móstoles. Madrid. 2008. Art Forum 2008. Pulse Contemporary Art Fair. Galería Senda. Nueva York. 2007. Palais de Tokyo. París. 2004. Premio Altadis de Artes Plásticas 2004. [www.jordiribes.com](http://www.jordiribes.com)

1. La habitación. 2013. Óleo/lienzo. 180x180 cm.
2. Los anfitriones. 2013. Óleo/lienzo. 180x180 cm.





1

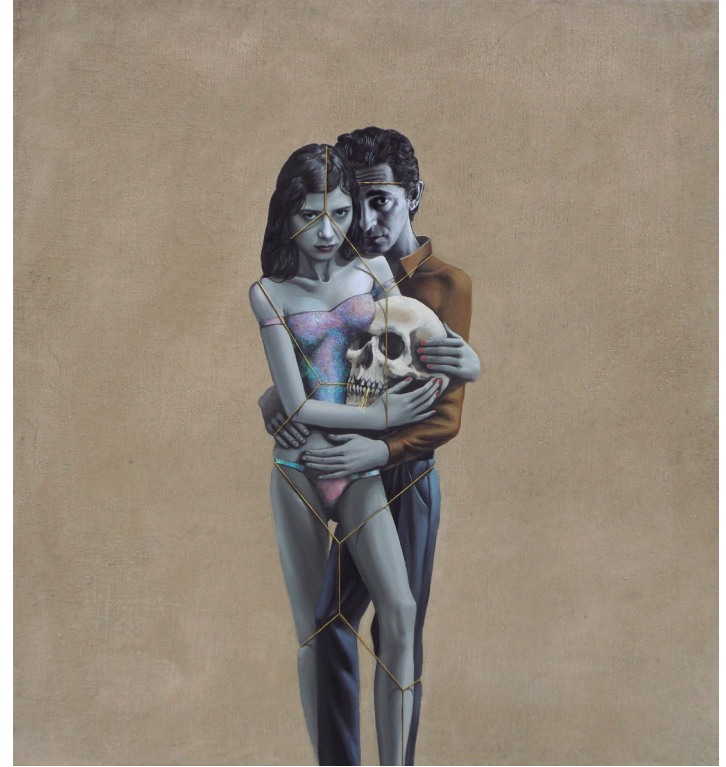
**ANTONIO ROJAS** Tarifa, 1962 [Selección exposiciones individuales](#) Arquitectura emocional. Galería Juan Manuel Lumbreras. Bilbao. 2014. Lugar permanente. Galería Arteuno. Madrid. 2012. Especies de espacios. Fundación Municipal de Cultura José Luis Cano. Algeciras. 2011. Frontera de sombra. Galería E-8. Madrid. 2010. Galería Juan Manuel Lumbreras. Bilbao. 2007. Voz de Atrás. Galería Magda Bellotti. Madrid. Galería Alfredo Viñas. Málaga. 2005. Horizonte y Memoria. Galería Juan Manuel Lumbreras. Bilbao. 2004. Galería My Name's Lolita Art. Madrid. 2001. La mirada oblicua. Diputación Provincial de Cádiz. Cádiz. Museo de Teruel. Teruel. Centro Cultural del Conde Duque. Madrid. 1999. Galería Antonio Machón. Madrid. 1999. Galería Siboney, Santander. 1999. [Selección exposiciones colectivas](#) Juan Luís Vasallo. 4ª Edición del Premio Iberoamericano de Bellas Artes. Centro Cultural Reina Sofía. Cádiz. 2010. 70 Exposición Internacional de Artes Plásticas de Valdepeñas. Valdepeñas. 2009. 30 Salón de Pintura de Caja de Extremadura. Plasencia. 2009. 9ª Edición Premio de Pintura Caja Castilla La Mancha. Hospital de Tavera. Toledo. 2007. ARCO 05. Galería Magda Bellotti. Madrid. 2006. Valdepeñas, 65 años de Arte. Premios de Artes Plásticas. 1940-2004. Museo Provincial de Ciudad Real. 2005. XII Certamen Nacional de Dibujo Gregorio Prieto. Museo de la Ciudad. Madrid. 2003. Figuraciones. Obra Social Caja Madrid. 2003. La Noche. Imágenes de la Noche 1981-2001. Museo de Arte Contemporáneo Esteban Vicente. Segovia. 2001. Academia Española de Historia, Arqueología y Bellas Artes. Roma. 1992. Delfina Estudios. Londres. 1991. [www.antoniorojas.com](http://www.antoniorojas.com)

1. [Planilandia](#). 2014. Óleo/lienzo. 150x150 cm.
2. [Pareja](#). 2014. Óleo/lienzo. 150x150 cm.





1



2

GINO RUBERT México, 1969. Selección exposiciones individuales Ex-Voto. Galería Senda. Barcelona. 2014. True Love. Claire Oliver Gallery. Nueva York. 2012. Gino Rubert. Galerie Michael Haas. Berlín. 2010. La lliçó d'anatomia. Museu de l'Empordà. Figueras. 2009. True Blues. Mizuma Gallery. Tokio. 2008. Spielzimmer. Galerie Anita Beckers. Frankfurt. Alemania. 2007. Playtime. Museo Gustavo de Maeztu. Navarra. 2006. De Géneros. MUA. Alicante. 2005. Walks & Heads. Akiyoshidai International Art Village. Yamaguchi. Japón. 2004. Gino Rubert. Museo de Arte, Universidad Nacional. Bogotá. 2003. Selección exposiciones colectivas Überall und Nirgends, Reydan Weiss Collection. Oberstdorf. Alemania, 2013. Zielort Berlin, Künstlerhaus Bethanien, Berlín. Alemania. 2012. Dream and reality. Galerie Miro. Praga. 2011. Atopia. Centre de Cultura Contemporànea. Barcelona. 2011. Lust for Life & Dance of Death. Kunsthalle Krems. Austria. 2011. Go For It!. Neues Museum Weserburg. Bremen. Alemania. 2008. Sexe i Rauxa. Museu d'Art Contemporani de Sabadell. 2005. Ironie du Reel. Musée Melik. Cabriès. Francia. 2005. Depicting Love. MNCARS. Madrid. Künstlerhaus Bethanien. Berlín. 2004. Capturating a momentito. Young Mexican artists. Americas Society. Nueva York. 2004.  
[www.ginorubert.com](http://www.ginorubert.com)



3

1. El nudo. 2014. Mixta/lienzo. 65x61 cm.
2. Love will tear us apart. 2014. Mixta/lienzo. 61x65 cm.
3. A dos palmos del suelo. 2014. Mixta/lienzo. 73x81 cm.



1

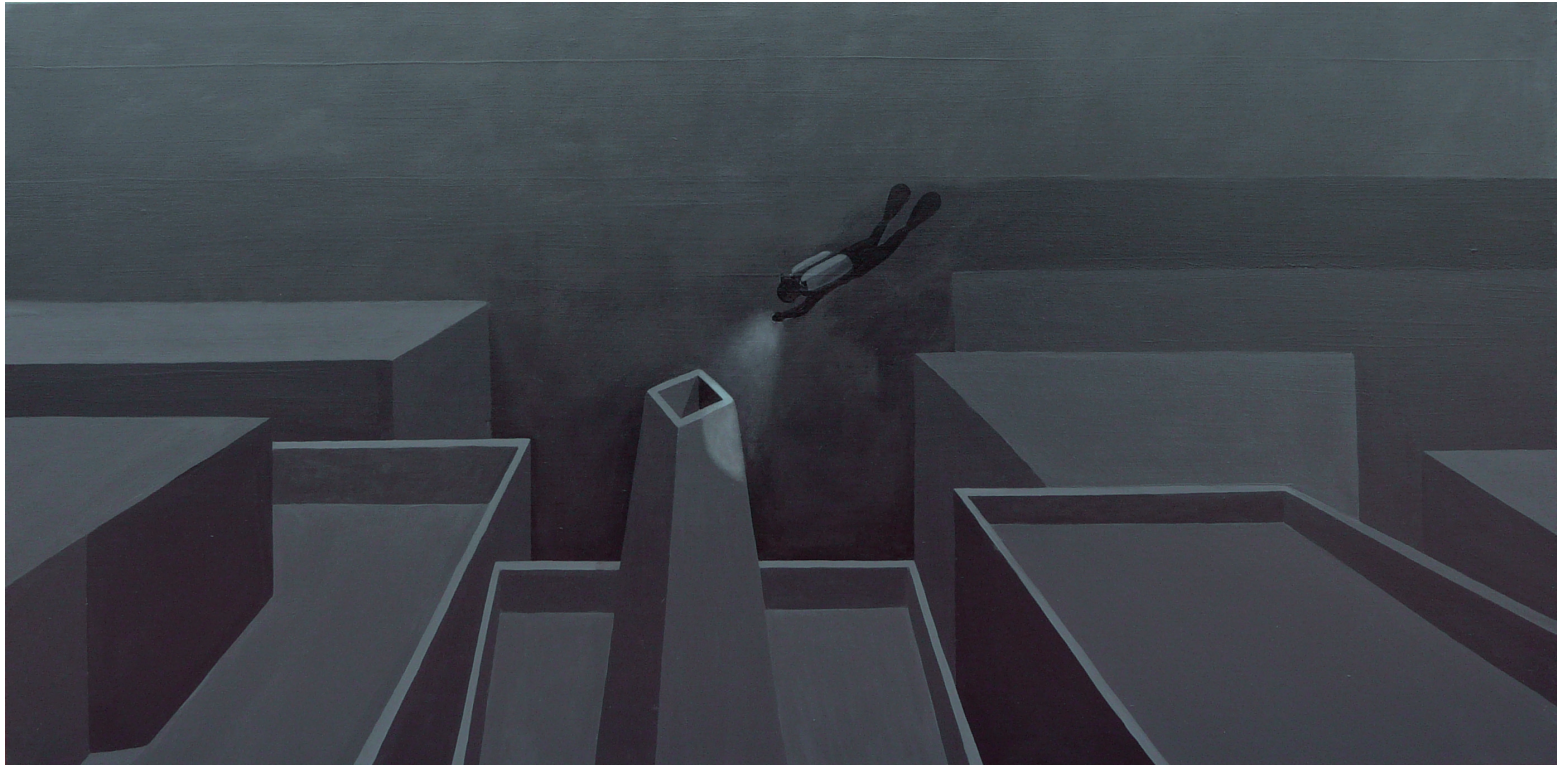
**GONZALO SICRE** Cádiz, 1967 Selección exposiciones individuales Géneros en la pintura. CAB. Burgos. 2014. Sin Título. Galería My Name's Lolita Art. Madrid. 2012. Hacia, Hasta, Para. Galería Trama. Barcelona. 2009. Gonzalo Sicre. Palacio Consistorial. Palacio Molina. Muralla Bizantina, Cartagena. 2009. La madre, el padre, la cena y el incendio. Galería My Name's Lolita. Madrid. 2006. India. Centro Cultura Caja Murcia, Cartagena. 2003. Continental. Espacio Uno. Museo Nacional Centro de Arte Reina Sofía. Sala de Verónicas. Murcia. 2001. Madrid. El museo vacío. Diputación de Cádiz. Cádiz. 1999. Doce horas de luz. Club Diario de Levante, Valencia. 1997. De ningún lugar a ninguna parte. Galería My name's Lotita Art, Madrid. 1996. Selección exposiciones colectivas Insomnio. Tras las huellas de Spilliaert. Ángel Mateo Charris y Gonzalo Sicre. Laconserversa. Ceutí. 2011. Four Spanish Artists. Museo Checo de Bellas Artes de Praga. Praga. 2007. Síntesis. Endesa. Madrid. 2006. Canción de las Figuras. Real Academia de San Fernando. Madrid. Itinerante. 1999-2002. Metarrealistas. Club Diario Levante. Valencia. Galería Trama, Barcelona. Spanish Institute. Nueva York. 2000. Realidade-Realismos, Auditorio. Santiago de Compostela. 1997. Periplos, Arte Contemporáneo. Itinerante. 1997. Cape Cod-Cabo de Palos. Muralla Bizantina. Cartagena. 1997. XVI Salón de los 16. Círculo BBAA. Madrid. 1996. Muelle de Levante. Club Diario Levante. Itinerante. 1994.

1. **Belvedere III.** 2012. Óleo/lienzo. 200x150 cm.

2. **Interior con marina.** 2014. 200x200 cm.







1

**JORGE TARAZONA** Madrid, 1974 Selección exposiciones individuales Desnudos impertinentes. La Sala Naranja. Valencia. 2006. Juego Psicológico. Galería My Name's Lolita Art. Madrid. 2005. Galería My Name's Lolita Art. Valencia. 2002. MOKS. Tartu. Estonia. 2002. Galería My Names Lolita Art. Madrid. 2001. Akiyosido Centro Cultural. Yamaguchi. Japón. 2000. Galería My Name's Lolita Art. Valencia. 1999. Galería My Name's Lolita Art. Madrid. 1998. Purgatori I. Valencia. 1997. Galerías del Este. Valencia. 1994. Selección exposiciones colectivas Kobo Chika Gallery. Tokio, Japón. 2012. ARCO. Galería My Name's Lolita Art.



2

Madrid, 2005-2004. Mundos Extraños. Sala de eStar. Sevilla, 2003. XXVIII Premio Bancaja. IVAM.  
2002. ARCO. Galería My Name's Lolita Art. Madrid. 2002-2003. Yamaguchi Exposición Universal 2001.  
Yamaguchi, Japón. 2001. Nuevas Adquisiciones. Centro Cultural Conde Duque. Madrid. 2000. ARCO.  
Galería My Name's Lolita Art. Madrid. 2000-2001. XXVI Premio Bancaja. IVAM. Valencia. 1999.  
[www.jorgetarazona.com](http://www.jorgetarazona.com)

1. Submarinista, 2014. Acrílico/lienzo. 160x80 cm. 2. Tiburones, 2014. Acrílico/lienzo. 160x80 cm.



1



2

[SANTI TENA](#) Valencia, 1970 [Selección](#)  
[exposiciones individuales](#) ¿Dónde están  
 las majas? Galería My Name's Lolita  
 Art. Valencia. 2004. Hispania. Casa  
 de Vacas. Madrid. 2002. Antilógica  
 1993-2000. Museo de la Universidad  
 de Alicante. Alicante. 2000.  
 Tododulce. Galería My Name's Lolita  
 Art. Valencia. 1998. Que no cunda el  
 pánico. Club Diario Levante, Valencia.  
 1998. Sálvese quien pueda. Galería  
 My Name's Lolita Art. Madrid. Sesión  
 de Tarde. Galería Lunc. Valencia.  
 1996. De tripas Corazón. Centro  
 Cultural de Mislata. Valencia. 1995.  
 Lugares del Arte. Casa de la Cultura  
 de Silla. Valencia. 1993. Silencios  
 Barrocos. Galería Periferika de  
 Sueca. Valencia. 1991. [Selección](#)  
[exposiciones colectivas](#) Diálogos.  
 Palau de la Música. Valencia. 2014.  
 Four Spanish Artists. Museo Checo de  
 Bellas Artes de Praga. Praga. 2007  
 Diversidad contemporánea. Fondos de  
 la colección del MUA. Museu de la  
 Universitat d'Alacant. 2007. Arco.  
 Galería My Name's Lolita Art. Madrid.  
 2005. La Lolita de Nabokov. Galería My  
 Name's Lolita Art. Madrid y Valencia.  
 2003. Arco. Galería My Name's  
 Lolita Art. Madrid. Figuraciones de  
 la Valencia Metafísica. Caja Madrid.  
 Obra Social. Madrid. 1999. VIII Biental  
 Nacional de Arte Ciudad de Oviedo.  
 Oviedo. 1988. XI Certamen Nacional  
 de Pintura José Segrelles. Albaida.  
 Valencia. 1997. Aperitivos. Club  
 Diario Levante. Valencia. 1996.

1. [Decadentes](#). 2014. Óleo/lienzo.  
114x146 cm.
2. [Náufragos](#). 2014. Óleo/lienzo.  
116x120 cm.
3. [Escépticos](#). 2014. Óleo/lienzo.  
114x146 cm.





1

**TERESA TOMÁS** Valencia, 1964 Selección exposiciones individuales Destejer el arco iris. Universidad Jaume I. Castellón. 2008 Sala Oberta. Universitat de València. Valencia. 2007. La casa por el tejado. Galería My Name's Lolita Art. Madrid. 2005. Espantapájaros. Galería My Name's Lolita Art. Valencia. 2003. Pión entra en el juego. Galería My Name's Lolita Art. Madrid. 2001. Flor. Galería My Name's Lolita Art. Valencia. 1999. Cabezas. Galería My Name's Lolita Art. Madrid. 1998. Los ojos del ángel. Galería Der Reiter. Valencia. 1995. Usar o Tirar. Galería Postpos. Valencia. 1989. Jaque Tate. Galería Postpos. Valencia. 1987. Tespejame que Tespejo. Galería Postpos. Valencia. 1986. Selección exposiciones colectivas Miradas de mujer. La Casa Encendida. Madrid. 2014. Sur/Sud. La Nouvelle Figuration



2

en Espagne. Villa Tamaris Centre d'Art. La Syne-sur-Mer. Toulon. Francia. 2013. Aire de familia. Galería My Name's Lolita Art. Madrid. 2013. MADATAC 03. Matadero. Madrid. 2011. Digital Art Awards LÚMEN-EX 2011. MEIAC. Badajoz. 2011. Ultramar. Museo de Arte Contemporânea. MAC. Rio de Janeiro. 2007. Desafíos. Kanazawa Citizen's Art Center. Kanazawa. Japón. 2006. Vidifestival 06. National Museum of Contemporary Art. Moscú. 2006. Pieza a Pieza. Instituto Cervantes. Itinerante. 2003-2005. Formalismos en los años 90. Caja Murcia. Cartagena. 1999. [www.teresatomas.com](http://www.teresatomas.com)

1. Terciopelo azul. 2014. Óleo/lienzo. 195 x 130 cm. 2. Cristal. 2014. Óleo/lienzo. 162 x 130 cm.



1

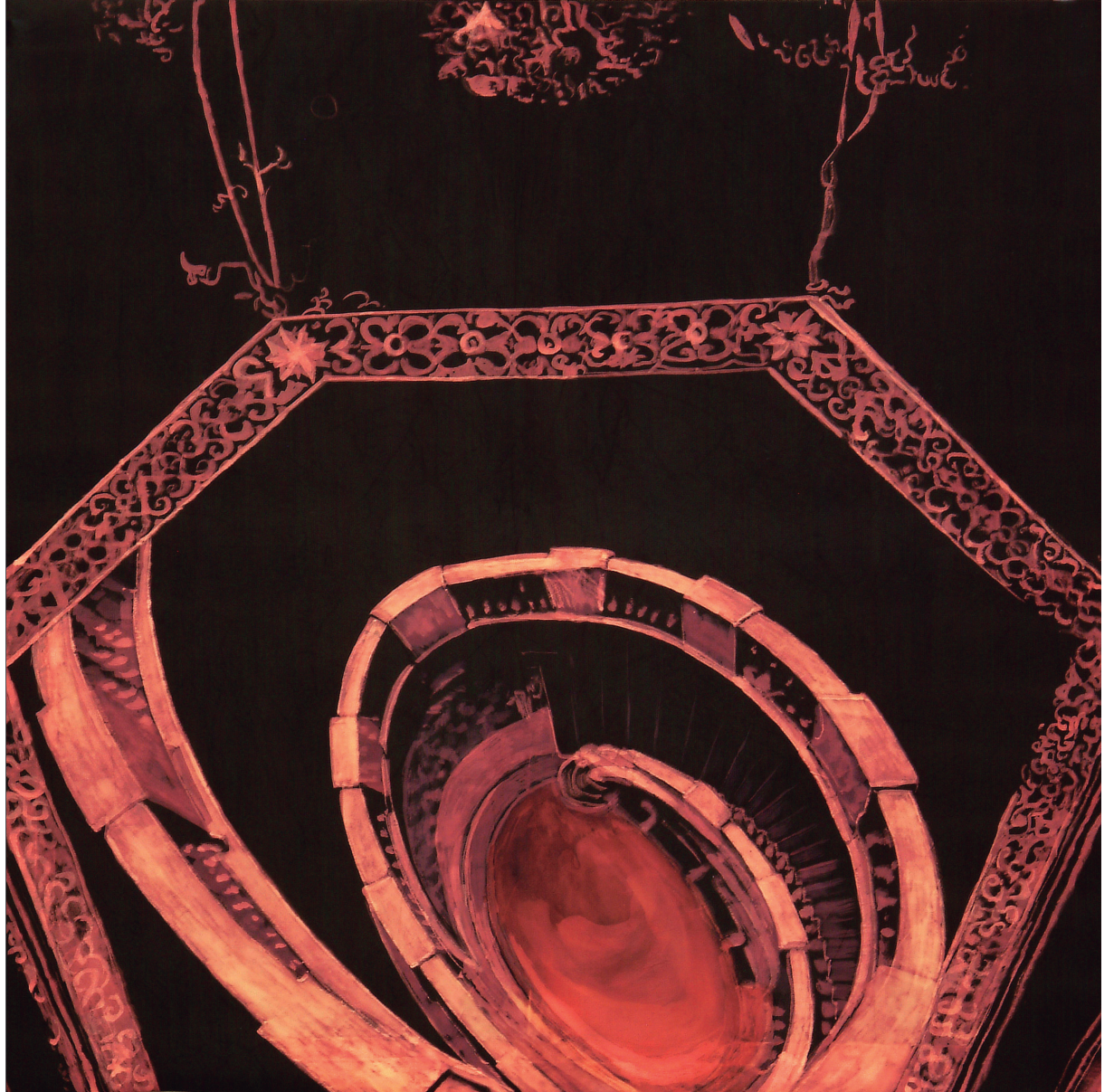


2

**AURELIA VILLALBA** Minaya. Albacete, 1962 Selección exposiciones individuales Sedants. Instituto Confucio. Universitat de València. 2009. La seda manda. Galería del Tossal. Valencia. 2009. Cel ras. Instituto Confucio de la Universitat de València. 2008. Parabrisas. Sala Castalia Iuris. Castellón. 2006. Amarte. Galería Esfera Azul. Valencia. 2002. Por amor al arte. Centro Cultural Espín. Lorca. Paraninfo de la Universidad de Murcia. 2000. Visiones sin centro. Consorcio de Museos de la Comunidad Valenciana. Itinerante. 1998-1999. Historias. Sala El Brocense. Cáceres. Club Diario Levante. Valencia. 1997. Seis modos de hacer cine. 1995. Paisés. Galería Postpost. Valencia. 1994. Selección exposiciones colectivas Femenino plural. Atarazanas. Valencia. 2011. Yuan fen (Destino que une). La Nau. Universitat de València. Valencia. 2009. Circulando. Círculo de BBAA. Valencia. 2008. Creuant mirades. Instituto Confucio. Universitat de València. Valencia. 2007. Un mar de mujeres. Atarazanas. Valencia. 2007. Maravillas del mundo. Palacio Aguirre. Cartagena. 2001. Visiones sin centro. Itinerante. 1998. Muelle de Levante. Club Diario Levante. Valencia. Itinerante. 1994. Los visitantes. Galería Buades. Madrid. 1994. Arco. Galería Val i 30. Galería Postpos. Madrid. 1994-95-96.

1. **Amarcord**. 2009. Óleo/lienzo. 120x120 cm.
2. **Brazil 1**. 2009. Óleo/lienzo. 120x120 cm.
3. **Brazil 2**. 2009. Óleo/lienzo. 120x120 cm.











AJUNTAMENT DE VALÈNCIA  
REGIDORIA DE CULTURA

 HEINEKEN